

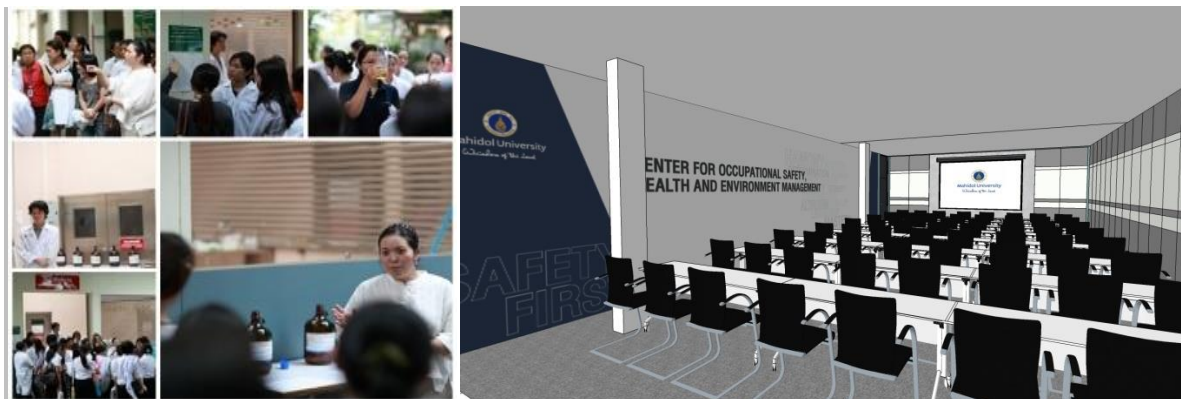


(ร่าง) แผนยุทธศาสตร์

ศูนย์บริหารความปลอดภัย อาชีวอนามัย และสภาพแวดล้อมในการทำงาน

มหาวิทยาลัยมหิดล พ.ศ. 2563 - 2566

Center for Occupational Safety, Health and Workplace Environment Management,
Mahidol University
(COSHEM)

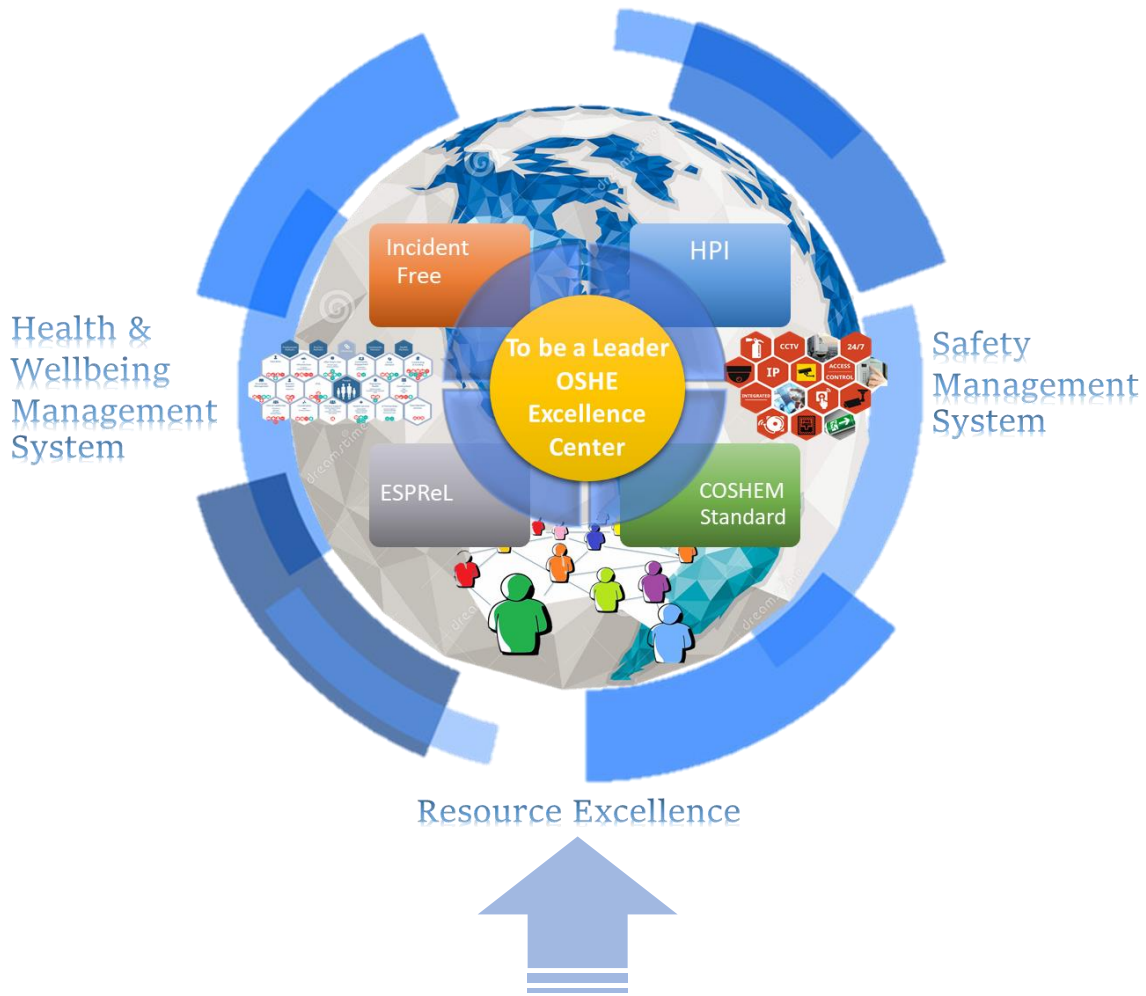


คำนำ

มหาวิทยาลัยมหิดลได้ตระหนักถึงความสำคัญในเรื่องความปลอดภัยซึ่งถือว่าเป็นองค์ที่สร้างสรรค์องค์ความรู้และนวัตกรรมที่สามารถนำไปต่อยอดและใช้ประโยชน์ในทุกภาคส่วน ด้วยวัตถุประสงค์ในการสนับสนุนให้มหาวิทยาลัยมหิดลมีการบริหารจัดการด้านความปลอดภัย อาชีวอนามัย และสภาพแวดล้อมในการทำงานตามนโยบายที่ได้ประกาศไว้ ศูนย์บริหารความปลอดภัย อาชีวอนามัย และสภาพแวดล้อมในการทำงาน (COSHEM) มหาวิทยาลัยมหิดล จึงได้กำหนดทิศทางการพัฒนามหาวิทยาลัยในระยะยาวในการปรับยุทธศาสตร์ของศูนย์ COSHEM ให้สอดคล้องกับแผนยุทธศาสตร์มหาวิทยาลัยและยุทธศาสตร์ชาติ เพื่อรองรับการดำเนินการด้านการบริการวิชาการและการส่งเสริมมาตรฐานในการยกระดับความปลอดภัยอาชีวอนามัย และสภาพแวดล้อมในการทำงานของมหาวิทยาลัยมหิดล ให้เป็นไปในทิศทางเดียวกัน และเกิดความต่อเนื่องผ่านการบริหารจัดการภายใต้ศูนย์ COSHEM โดยมุ่งเน้นการบริหารจัดการและการปฏิบัติด้านความปลอดภัยให้มีมาตรฐานไม่ต่ำกว่ากฎหมายในประเทศและมาตรฐานสากล และมุ่งเป้าหมายสู่การเป็นมหาวิทยาลัยระดับโลก เหตุดังกล่าวจึงเป็นที่มาของการจัดทำยุทธศาสตร์ศูนย์ COSHEM ปี พ.ศ. 2563 - 2566 เพื่อผลักดันให้ศูนย์ COSHEM ไปสู่ศูนย์ความเป็นเลิศด้านการบริหารจัดการด้านความปลอดภัย อาชีวอนามัย และสภาพแวดล้อมในการทำงานระดับโลกตามวิสัยทัศน์

การบรรลุเป้าหมายสู่ความเป็นเลิศนี้มีความท้าทายอย่างสูง จึงจำเป็นต้องอย่างยิ่งที่ศูนย์ COSHEM ต้องกำหนดทิศทางการขับเคลื่อนที่ชัดเจน กระชับ และสื่อสารให้ประชาคมชาวมหิดลได้ร่วมกันผลักดันให้มหาวิทยาลัยสามารถสร้างมาตรฐานด้านการบริหารจัดการด้านความปลอดภัย อาชีวอนามัย และสภาพแวดล้อมในการทำงานสู่ระดับโลก ตลอดจนสามารถสร้างรากฐานให้มีการพัฒนางานด้านความปลอดภัยได้อย่างต่อเนื่องและยั่งยืน

ยุทธศาสตร์ที่กำหนดขึ้นเป็นหัวใจหลักของการยกระดับความปลอดภัย อาชีวอนามัย และสภาพแวดล้อมในการทำงานของมหาวิทยาลัยมหิดลให้สามารถบรรลุวิสัยทัศน์ โดยมีองค์ประกอบที่สำคัญคือ มีการติดตามความสำเร็จผ่านผลสัมฤทธิ์ 4 ด้าน พร้อมทั้งวางกรอบยุทธศาสตร์หลัก 3 ด้าน และขับเคลื่อนด้วยกลยุทธ์ 12 ประการ ดังแสดงในภาพที่ 1-1



Safety Management System	Health and Wellbeing Management System	Resource Excellence
<p>กำหนดนโยบายและแนวปฏิบัติด้านความปลอดภัย</p> <p>1 อาชีวอนามัย และสภาพแวดล้อมในการทำงาน ให้สอดคล้อง ตามกฎหมายและมาตรฐานสากล</p>	<p>กำหนดนโยบายและแนวปฏิบัติด้านสุขภาพอนามัย ให้สอดคล้องตามกฎหมาย และมาตรฐานสากล</p> <p>5</p>	<p>สร้างและพัฒนาศักยภาพเครือข่าย ประสานความร่วมมือ ด้านความปลอดภัย อาชีวอนามัย และสภาพแวดล้อม ในการทำงาน ให้ครอบคลุมทั้งภายในประเทศ และต่างประเทศ</p> <p>9</p>
<p>สร้างกลไกการขับเคลื่อนระบบบริหารจัดการ</p> <p>2 ด้านความปลอดภัย อาชีวอนามัย และสภาพแวดล้อม ในการทำงาน</p>	<p>สร้างกลไกการขับเคลื่อนระบบบริหารจัดการ ด้านสุขภาพอนามัย</p> <p>6</p>	<p>สร้างและพัฒนาศักยภาพบุคลากร ให้เกิดองค์ความรู้ และความเชี่ยวชาญในเทคโนโลยีสารสนเทศ</p> <p>10</p>
<p>ส่งเสริมและกำกับดูแลส่วนงานให้ปฏิบัติตามกฎหมาย และมาตรฐานสากลที่เกี่ยวข้องกับความปลอดภัย อาชีวอนามัย และสภาพแวดล้อมในการทำงาน</p> <p>3</p>	<p>ส่งเสริมและกำกับดูแลส่วนงานให้ปฏิบัติตามกฎหมาย และมาตรฐานสากลที่เกี่ยวข้องกับสุขภาพอนามัย</p> <p>7</p>	<p>สร้าง พัฒนา บุคลากร และเชื่อมโยง ฐานข้อมูลระบบสารสนเทศด้านความปลอดภัย อาชีวอนามัย และสภาพแวดล้อม ในการทำงาน</p> <p>11</p>
<p>สนับสนุนให้บุคลากร นักศึกษา และผู้มีส่วนได้ส่วนเสีย</p> <p>4 ทุกภาคส่วน มีบทบาทร่วมในการบริหารจัดการงาน ด้านความปลอดภัย อาชีวอนามัย และสภาพแวดล้อม ในการทำงาน</p>	<p>สนับสนุนให้บุคลากร นักศึกษา และผู้มีส่วนได้ส่วนเสีย ทุกภาคส่วนมีบทบาทร่วมในการดูแลสุขภาพอนามัย ของตนเอง</p> <p>8</p>	<p>พัฒนาช่องทางสื่อสารเพื่อแลกเปลี่ยนเรียนรู้ การดำเนินงานด้านความปลอดภัยทั้งในประเทศ และต่างประเทศ</p> <p>12</p>

ภาพที่ 1-1 กรอบยุทธศาสตร์หลัก 3 ด้าน และขับเคลื่อนด้วยกลยุทธ์ 12 ประการ

ในช่วงระยะเวลา 4 ปี ต่อไปนี้ ศูนย์ COSHEM จะมุ่งมั่นขับเคลื่อนแผนยุทธศาสตร์ให้สัมฤทธิ์ผลตามเป้าประสงค์ และใช้ทรัพยากรที่มีอยู่ให้เกิดประโยชน์สูงสุด โดยได้มีการติดตามประเมินผลและปรับปรุงแผนให้มีคุณภาพอย่างต่อเนื่องเพื่อยกระดับมาตรฐานความปลอดภัย อาชีวอนามัย และสภาพแวดล้อมในการทำงานของมหาวิทยาลัย ซึ่งมีบทบาทในการขับเคลื่อนยุทธศาสตร์และพัฒนาประเทศไปสู่เป้าหมายที่พึงประสงค์

บทที่ 1

บทนำ

1.1 หลักการและเหตุผลของแผนยุทธศาสตร์

มหาวิทยาลัยมหิดลได้จัดตั้งศูนย์บริหารความปลอดภัย อาชีวอนามัย และสภาพแวดล้อมในการทำงาน (COSHEM) รวมถึงประกาศนโยบายและแนวปฏิบัติด้านความปลอดภัย อาชีวอนามัยและสิ่งแวดล้อมตั้งแต่ พ.ศ. 2553 เพื่อเสริมสร้างให้เกิดระบบบริหารจัดการความปลอดภัย อาชีวอนามัย และสภาพแวดล้อมในการทำงานให้เป็นไปในทิศทางเดียวกัน โดยมุ่งเน้นการบริหารจัดการและการปฏิบัติด้านความปลอดภัยให้มีมาตรฐานไม่ต่ำกว่ากฎหมายในประเทศและมาตรฐานสากล ครอบคลุมทุกมิติแก่นักศึกษา บุคลากร และบุคคลภายนอก ด้วยการดำเนินงานของมหาวิทยาลัยที่มีความหลากหลาย ทั้งในด้านการเรียนการสอน การวิจัย การบริการวิชาการ รวมถึงการนำองค์ความรู้และนวัตกรรมด้านวิทยาศาสตร์และเทคโนโลยีมาใช้ในกิจกรรมที่มหาวิทยาลัยดำเนินการ โดยสอดคล้องกับแผนยุทธศาสตร์ของมหาวิทยาลัยมหิดล

ทั้งนี้ เพื่อสะท้อนความมุ่งมั่นในการบริหารจัดการและดำเนินงานด้านความปลอดภัย อาชีวอนามัย และสภาพแวดล้อมในการทำงานของมหาวิทยาลัยมหิดลผ่านการบริหารจัดการภายใต้ศูนย์ COSHEM โดยมีเป้าหมายการดำเนินงานมุ่งสู่วัฒนธรรมความปลอดภัยเชิงป้องกัน และเพื่อให้ศูนย์ COSHEM เป็นศูนย์เรียนรู้ และศูนย์กลางในการบริหารจัดการความปลอดภัย อาชีวอนามัย และสภาพแวดล้อมในการทำงาน โดยการจัดทำแผนยุทธศาสตร์การดำเนินงานของศูนย์ COSHEM ให้สอดคล้องกับยุทธศาสตร์ของมหาวิทยาลัยมหิดล และยุทธศาสตร์ของประเทศในการพัฒนาการดำเนินงานด้านความปลอดภัย “Safety Thailand” อันส่งผลให้การบริหารจัดการครอบคลุมทุกมิติด้านความปลอดภัยและมีประสิทธิภาพ และเพื่อให้บุคลากรของศูนย์ COSHEM มีทัศนคติและมุมมองที่กว้างไกล สามารถนำมาพัฒนาแนวทางการบริหารจัดการด้านความปลอดภัย อาชีวอนามัย และสภาพแวดล้อมในการทำงานให้สอดคล้องกับบริบทของมหาวิทยาลัยมหิดลต่อไป

1.2 วัตถุประสงค์ของแผนยุทธศาสตร์

(1) เพื่อจัดทำแผนยุทธศาสตร์ศูนย์บริหารความปลอดภัย อาชีวอนามัย และสภาพแวดล้อมในการทำงาน (COSHEM) พ.ศ. 2563 – 2566 ให้สอดคล้องกับสภาวะการณ์ปัจจุบัน

(2) เพื่อกำหนดกรอบ และวางทิศทางการดำเนินงานตามวัตถุประสงค์ของการจัดตั้ง ศูนย์บริหารความปลอดภัย อาชีวอนามัย และสภาพแวดล้อมในการทำงาน (COSHEM) ให้สอดคล้องกับนโยบาย และทิศทางการพัฒนาความปลอดภัย อาชีวอนามัย และสภาพแวดล้อมในการทำงานของระดับมหาวิทยาลัย ระดับประเทศ และระดับสากล

(3) เพื่อยกระดับมาตรฐานการบริหารจัดการด้านความปลอดภัย อาชีวอนามัย และสภาพแวดล้อมในการทำงานของมหาวิทยาลัยมหิดล

(4) เพื่อส่งเสริมการบริหารจัดการแบบมีส่วนร่วมของผู้มีส่วนได้ส่วนเสียในการกำหนดทิศทางการยกระดับความปลอดภัย อาชีวอนามัย และสภาพแวดล้อมในการทำงานของมหาวิทยาลัยมหิดล

1.3 ระยะเวลาของแผนยุทธศาสตร์

แผนยุทธศาสตร์ศูนย์บริหารความปลอดภัย อาชีวอนามัย และสภาพแวดล้อมในการทำงาน (COSHEM) มีกรอบระยะเวลา 4 ปี โดยกำหนดเริ่มตั้งแต่ปี งบประมาณ พ.ศ. 2563 และสิ้นสุด ในปี พ.ศ. 2566

1.4 กรอบแนวทางการดำเนินการจัดทำแผนยุทธศาสตร์

แผนยุทธศาสตร์ศูนย์บริหารความปลอดภัย อาชีวอนามัย และสภาพแวดล้อมในการทำงาน (COSHEM) เป็นเครื่องมือในการกำหนดทิศทางการดำเนินงาน เพื่อนำไปสู่การบรรลุวัตถุประสงค์และการยกระดับมาตรฐานด้านความปลอดภัย อาชีวอนามัย และสภาพแวดล้อมในการทำงาน ให้เทียบเท่าระดับสากล ท่ามกลางความเปลี่ยนแปลงของสถานการณ์ ทั้งภายใน และภายนอกเพื่อให้พร้อมรับทั้งวิกฤต โอกาส และ ความเปลี่ยนแปลงในอนาคต

1.5 วิธีการและขั้นตอนการจัดทำแผนยุทธศาสตร์

(1) วิเคราะห์ศักยภาพของศูนย์ COSHEM โดยการวิเคราะห์ปัจจัยแวดล้อมที่ส่งผลกระทบต่อ การบริหารจัดการงานของศูนย์ COSHEM ด้วยเทคนิค SWOT Analysis

(2) รวบรวมข้อมูลสภาพแวดล้อมที่เกี่ยวข้องกับการกำหนดทิศทางพัฒนาการส่งเสริมความปลอดภัย อาชีวอนามัย และสภาพแวดล้อมในการทำงานของมหาวิทยาลัย ได้แก่ ยุทธศาสตร์ มหาวิทยาลัยมหิดล ระดับประเทศ ได้แก่ ยุทธศาสตร์และแผนระดับชาติ และแนวโน้มสถานการณ์ของโลก

(3) ประชุมเชิงปฏิบัติการร่วมกับผู้เชี่ยวชาญด้านการจัดทำแผนยุทธศาสตร์ของบริษัทชั้นนำใน ประเทศ เพื่อร่วมกันวิเคราะห์นำมากำหนดกรอบและเป้าหมายของแผนยุทธศาสตร์

(4) จัดทำแผนยุทธศาสตร์ศูนย์ COSHEM ฉบับสมบูรณ์ เสนอผู้บริหารศูนย์ COSHEM และ รายงานกรอบทิศทางของแผนยุทธศาสตร์แก่คณะกรรมการอำนวยการความปลอดภัย อาชีวอนามัย และ สภาพแวดล้อมในการทำงาน

บทที่ 2

ข้อมูลทั่วไปและความจำเป็นในการจัดทำแผนยุทธศาสตร์

2.1 ความเป็นมาศูนย์บริหารความปลอดภัย อาชีวอนามัย และสภาพแวดล้อมในการทำงาน

มหาวิทยาลัยมหิดล ได้ตระหนักถึงความสำคัญในเรื่องความปลอดภัย อาชีวอนามัย ทั้งของนักศึกษา บุคลากร ผู้มาปฏิบัติงาน และผู้มารับบริการทุกคน รวมไปถึงสภาพแวดล้อมของมหาวิทยาลัย และชุมชนโดยรอบ จึงวางแนวทางที่จะพัฒนาระบบความปลอดภัยอาชีวอนามัยและสิ่งแวดล้อมของมหาวิทยาลัยมหิดล โดยได้แต่งตั้งคณะกรรมการ และคณะอนุกรรมการความปลอดภัยในด้านต่างๆ รวมทั้งจัดตั้งศูนย์บริหารความปลอดภัย อาชีวอนามัยและสภาพแวดล้อมในการทำงาน (COSHEM) โดยมีความเป็นมาดังแสดงในภาพที่ 2-1



ภาพที่ 2-1 ความเป็นมาของศูนย์บริหารความปลอดภัย อาชีวอนามัย และสภาพแวดล้อมในการทำงาน (COSHEM)

พ.ศ. 2525 : มหาวิทยาลัยมหิดลได้แต่งตั้งคณะกรรมการชีวนิรภัย เพื่อพิจารณากลับกรองโครงการวิจัยที่มีการใช้เชื้อจุลินทรีย์ก่อโรครุนแรงในคนและสัตว์ สิ่งมีชีวิตดัดแปลงพันธุกรรม แมลงพาหะ และกำกับดูแลการปล่อยสู่สิ่งแวดล้อม เพื่อให้มีหลักประกันในการป้องกันชีวอุบัติภัย

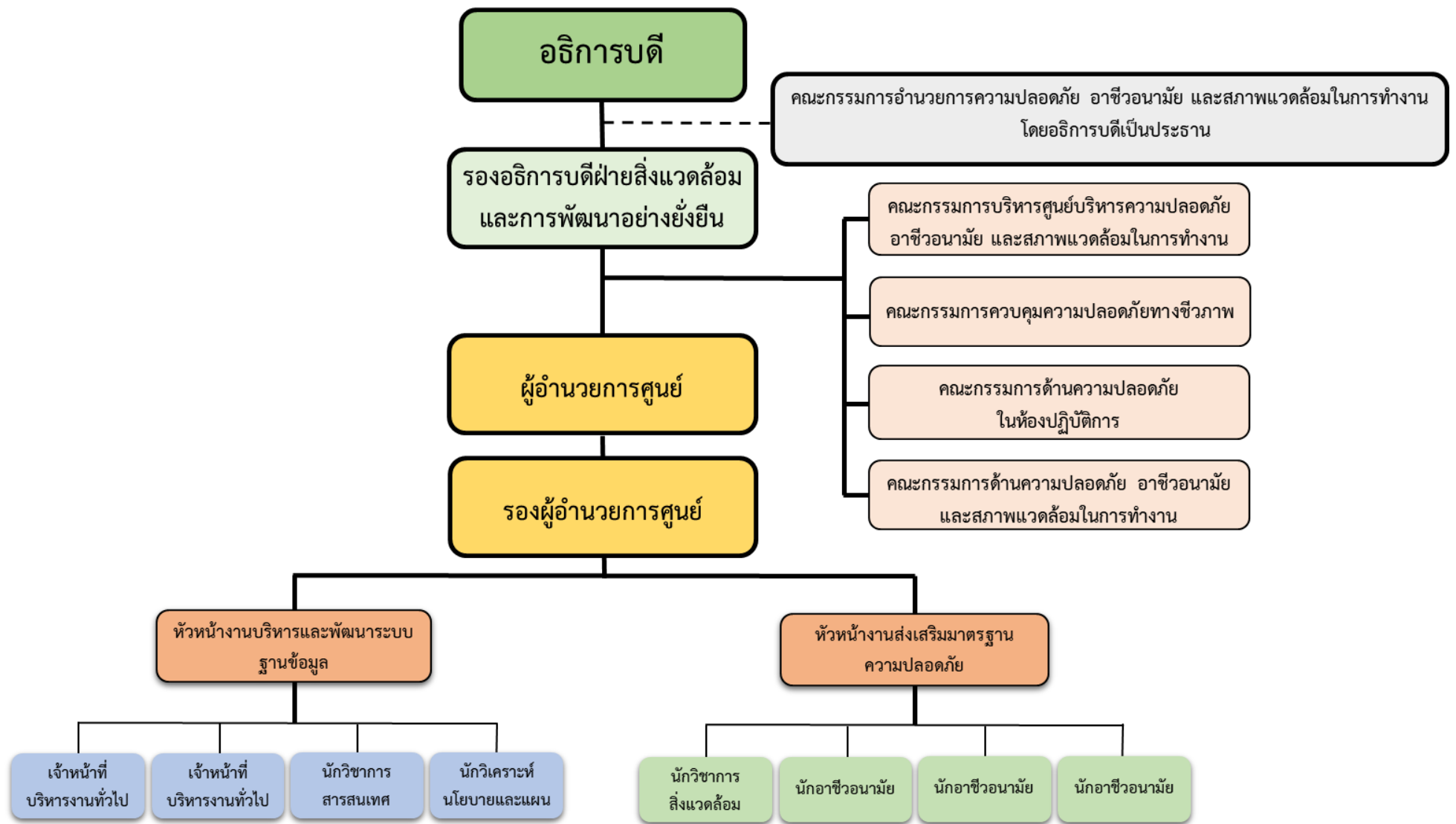
พ.ศ. 2535 : กำหนดให้คณะกรรมการชุดดังกล่าวมีหน้าที่พิจารณากำหนดหลักเกณฑ์และวิธีการตลอดจนเงื่อนไข และแบบคำขออนุญาตรับรองโครงการวิจัยที่ดำเนินการเกี่ยวกับสารกัมมันตรังสี สารเคมี ที่มีพิษ และเชื้อก่อโรคในมนุษย์

พ.ศ. 2546 : มหาวิทยาลัยมีการแต่งตั้งคณะกรรมการความปลอดภัย และคณะกรรมการ 4 ชุด
ได้แก่

1. คณะกรรมการความปลอดภัยทางชีวภาพ
2. คณะกรรมการความปลอดภัยทางรังสี
3. คณะกรรมการความปลอดภัยทางเคมี
4. คณะกรรมการความปลอดภัยและอาชีวอนามัยสิ่งแวดล้อม

พ.ศ. 2552 : ได้มีการจัดตั้งศูนย์บริหารความปลอดภัย อาชีวอนามัยและสิ่งแวดล้อม (COSHEM) เพื่อเป็นหน่วยงานกลางในการรับผิดชอบดูแล ควบคุม ติดตาม ประเมินผล และให้คำปรึกษาในเรื่องความปลอดภัยที่ครอบคลุมทั้งด้านชีวภาพ รังสี เคมี อาชีวอนามัยและสิ่งแวดล้อม ซึ่งมหาวิทยาลัย ได้วางโครงสร้างการบริหารงานของศูนย์ COSHEM ให้เป็นหน่วยงานในสังกัด กองกายภาพและสิ่งแวดล้อม สำนักงานอธิการบดี

พ.ศ. 2561 : มหาวิทยาลัยมหิดลได้จัดตั้งศูนย์บริหารความปลอดภัย อาชีวอนามัย และสภาพแวดล้อมในการทำงาน (COSHEM) มหาวิทยาลัยมหิดล สังกัดสำนักงานอธิการบดี โดยอยู่ภายใต้การกำกับดูแลของรองอธิการบดีฝ่ายสิ่งแวดล้อมและการพัฒนาอย่างยั่งยืน และมีคณะกรรมการอำนวยการความปลอดภัย อาชีวอนามัยและสภาพแวดล้อมในการทำงาน มหาวิทยาลัยมหิดล เป็นผู้กำหนดแนวนโยบายและทิศทางการขับเคลื่อนระบบการบริหารความปลอดภัย โดยโครงสร้างการบริหารงานของศูนย์ COSHEM ดังแสดงในภาพที่ 2-2



ภาพที่ 2-2 โครงสร้างการบริหารศูนย์ COSHEM

การจัดตั้งศูนย์บริหารความปลอดภัย อาชีวอนามัย และสภาพแวดล้อมในการทำงาน ภายใต้สังกัด สำนักงานอธิการบดีมีเหตุผลและความจำเป็นหลัก คือ

(1) เพื่อให้ศูนย์ COSHEM เป็นศูนย์กลางในการขับเคลื่อนและบริหารจัดการด้านความปลอดภัย ให้สอดคล้องตามกฎหมายและมาตรฐานสากล และเป็นไปในทิศทางเดียวกันครอบคลุมทั้งมหาวิทยาลัย

(2) เพื่อให้ศูนย์ COSHEM มีสถานะเป็นส่วนงานที่ชัดเจนสอดคล้องกับหลักเกณฑ์ของแหล่งทุนวิจัยภายนอก

(3) เพื่อให้เกิดความปลอดภัยแก่นักศึกษา บุคลากรทุกระดับ ตลอดจนผู้ที่เข้ามาใช้บริการ และปฏิบัติงานภายในมหาวิทยาลัย

ทั้งนี้ การบริหารงานจะมุ่งเน้นให้เป็นศูนย์กลางในการบริหารความปลอดภัย อาชีวอนามัย และสภาพแวดล้อมในการทำงานของมหาวิทยาลัยมหิดล ด้วยการสร้างมาตรฐานระบบการบริหารจัดการที่ครบวงจรและยั่งยืน โดยไม่ต่ำกว่าที่กฎหมายภายในประเทศกำหนดและสอดคล้องตามมาตรฐานสากล รวมทั้งสนับสนุนให้เกิดความร่วมมือในการถ่ายทอดองค์ความรู้ เทคโนโลยี นวัตกรรม ตลอดจนกิจกรรมต่าง ๆ ในทุกภาคส่วน เพื่อยกระดับให้มหาวิทยาลัยมหิดล เกิดวัฒนธรรมความปลอดภัยในทุกระดับภายใต้แนวคิดมหาวิทยาลัยเมืองในฝันที่น่าอยู่เป็นแหล่งเรียนรู้และทำงานอย่างมีความสุข

2.2 อัตรากำลังของศูนย์บริหารความปลอดภัย อาชีวอนามัย และสภาพแวดล้อมในการทำงาน

การดำเนินงานของศูนย์ COSHEM ตามกรอบนโยบายด้านความปลอดภัย อาชีวอนามัย และสภาพแวดล้อมในการทำงาน มหาวิทยาลัยมหิดล ขับเคลื่อนโดยบุคลากรศูนย์ COSHEM ซึ่งมีจำนวนอัตรากุศลกร 9 อัตรกร และอยู่ระหว่างดำเนินการรับสมัคร 1 อัตรกร รายละเอียดดังแสดงในตารางที่ 2-1

ตารางที่ 2-1 อัตรากำลังของศูนย์บริหารความปลอดภัย อาชีวอนามัย และสภาพแวดล้อมในการทำงาน

ตำแหน่ง	ปริญญาเอก	ปริญญาโท	ปริญญาตรี
เจ้าหน้าที่บริหารงานทั่วไป	1	1	1
นักวิทยาศาสตร์	-	-	1
นักวิชาการสิ่งแวดล้อม	-	1	-
นักอาชีวอนามัย	-	-	3
นักวิเคราะห์นโยบายและแผน	-	-	1
นักวิชาการสารสนเทศ	-	-	1

2.3 ภารกิจของศูนย์บริหารความปลอดภัย อาชีวอนามัย และสภาพแวดล้อมในการทำงาน

(1) สนับสนุนยุทธศาสตร์มหาวิทยาลัย เพื่อส่งเสริมให้เกิดการปฏิบัติงานที่ปลอดภัย แก่นักศึกษา บุคลากร และบุคคลภายนอกที่เข้ามาภายในมหาวิทยาลัย

(2) บริหารจัดการความปลอดภัย อาชีวอนามัย และสภาพแวดล้อมในการทำงานให้เป็นไปตามกฎหมายและพัฒนาไปสู่มาตรฐานสากล

(3) เสริมสร้างความรู้และจิตสำนึก เพื่อให้เกิดความตระหนักในการควบคุมป้องกันอุบัติเหตุและโรคจากการทำงาน เกิดเป็นวัฒนธรรมความปลอดภัยเชิงป้องกัน

(4) กำกับดูแลการดำเนินงานตามมาตรฐานด้านความปลอดภัย อาชีวอนามัย และสภาพแวดล้อมในการทำงาน เพื่อให้เกิดความต่อเนื่องและยั่งยืน

2.4 ผลการดำเนินงานที่ผ่านมาของศูนย์บริหารความปลอดภัย อาชีวอนามัย และสภาพแวดล้อมในการทำงาน

การดำเนินงานของศูนย์บริหารความปลอดภัย อาชีวอนามัย และสภาพแวดล้อมในการทำงานในระยะที่ผ่านมา มุ่งเน้นการเสริมสร้างระบบการบริหารจัดการความปลอดภัย อาชีวอนามัยและสภาพแวดล้อมในการทำงานให้เป็นไปตามกฎหมาย และพัฒนาไปสู่มาตรฐานสากล เพื่อสุขภาวะของนักศึกษา บุคลากร รวมถึงผู้เข้ามาในมหาวิทยาลัยมหิดล ทั้งนี้การดำเนินงานด้านความปลอดภัย อาชีวอนามัย และสภาพแวดล้อมในการทำงาน สามารถแบ่งออกเป็น 4 มิติ ได้แก่

มิติที่ 1 เสริมสร้างความรู้และความตระหนัก

มิติที่ 2 วางแนวปฏิบัติและสร้างมาตรฐาน

มิติที่ 3 ส่งเสริมการดูแลสุขภาพให้เหมาะสมกับสภาพแวดล้อมในการทำงาน

มิติที่ 4 สร้างระบบการสื่อสารด้านความปลอดภัยที่เข้าถึงและครอบคลุม

โดยรายละเอียดการดำเนินงานในแต่ละมิติด้านความปลอดภัย ดังแสดงในตารางที่ 2-2

ตารางที่ 2-2 มิติการดำเนินงานด้านความปลอดภัย อาชีวอนามัย และสภาพแวดล้อมในการทำงาน

มิติที่ 1 : เสริมสร้างความรู้และความตระหนัก	มิติที่ 2 : วางแนวปฏิบัติและสร้างมาตรฐาน
1. โครงการจัดอบรมเชิงปฏิบัติการ Bio-Safety, Chemical Safety, Radiation Safety, Lab Safety, Occupational Health and Safety	1. การรับรองงานวิจัยด้านความปลอดภัยทางชีวภาพ 2. การจัดการของเสียสารเคมี และชีวภาพ 3. การจัดการของเสียอันตรายจากชุมชน
2. หน่วยฝึกอบรมด้านความปลอดภัย - เจ้าหน้าที่ความปลอดภัยระดับหัวหน้างาน - เจ้าหน้าที่ความปลอดภัยระดับบริหาร - เจ้าหน้าที่ความปลอดภัยระดับเทคนิค	4. โครงการยกระดับความปลอดภัยห้องปฏิบัติการวิจัยในมหาวิทยาลัยวิจัยแห่งชาติ 5. โครงการมหาวิทยาลัยแม่ข่ายด้านมาตรฐานความปลอดภัยห้องปฏิบัติการ

3. MU Labpass E-Learning 4. In-House Training 5. MU SAFETY DAY	6. กิจกรรม “สถานศึกษาปลอดภัย” 7. คู่มือด้านความปลอดภัย 8. การขอใบอนุญาตการบริหารจัดการด้านความปลอดภัยทางรังสีและชีวภาพ 9. การป้องกันและระงับอัคคีภัย
มิติที่ 3 : ส่งเสริมการดูแลสุขภาพให้เหมาะสมกับสภาพแวดล้อมในการทำงาน	มิติที่ 4 : สร้างระบบการสื่อสารด้านความปลอดภัยที่เข้าถึงและครอบคลุม
1. โครงการเดินสำรวจเชิงรุก มหาวิทยาลัยมหิดล (MU Occ-Survey) 2. โครงการเยี่ยมสำรวจห้องปฏิบัติการทางรังสี 3. ตรวจวัดสภาพแวดล้อมในการทำงาน	1. MU Chemwaste 2. MU RAD-base 3. Accident Report 4. ระบบสารสนเทศด้านความปลอดภัยทางชีวภาพ

2.5 ประโยชน์ที่มหาวิทยาลัยจะได้รับจากการจัดตั้งศูนย์บริหารความปลอดภัย อาชีวอนามัย และสภาพแวดล้อมในการทำงาน

(1) มีหน่วยงานที่เป็นศูนย์กลางบริหารจัดการด้านความปลอดภัย อาชีวอนามัย และสภาพแวดล้อมในการทำงานเชิงรุกตอบสนองนโยบายของมหาวิทยาลัย

(2) มีหน่วยงานกลางในการกำกับดูแล พร้อมรองรับการแลกเปลี่ยนข้อมูลของส่วนงานภายในมหาวิทยาลัยร่วมกันอย่างมีประสิทธิภาพและเป็นมาตรฐานเดียวกัน

(3) มีระบบการบริหารจัดการ และแนวทางการปฏิบัติงานด้านความปลอดภัย อาชีวอนามัย และสภาพแวดล้อมในการทำงานที่เป็นมาตรฐานกลางสอดคล้องกับกฎหมายและมาตรฐานสากล เพื่อให้เกิดความปลอดภัยแก่บุคลากร นักศึกษา

(4) มีหน่วยงานที่ให้คำปรึกษา แนะนำ ทางด้านความปลอดภัย อาชีวอนามัย และสภาพแวดล้อมในการทำงาน รวมถึงการประเมินความเสี่ยงให้แก่ส่วนงานภายในมหาวิทยาลัยมหิดล

(5) มีการพัฒนาและถ่ายทอดองค์ความรู้ใหม่ๆ ให้แก่ส่วนงานที่เกี่ยวข้องเพื่อให้ส่วนงานสามารถนำไปประยุกต์ใช้ในการบริหารจัดการในหน่วยงานตนเอง

(6) เพื่อให้เกิดเครือข่ายการส่งเสริมความปลอดภัย อาชีวอนามัย และสภาพแวดล้อมในการทำงานภายในมหาวิทยาลัยมหิดล

(7) เพื่อเพิ่มโอกาสในการแสวงหาทุนอุดหนุนวิจัยจากแหล่งทุนสนับสนุนการวิจัย

2.6 ประโยชน์ที่ประเทศจะได้รับจากการจัดตั้งศูนย์บริหารความปลอดภัย อาชีวอนามัย และสภาพแวดล้อมในการทำงาน

- (1) เป็นต้นแบบการบริหารจัดการด้านความปลอดภัย อาชีวอนามัย และสภาพแวดล้อมในการทำงาน แก่สถาบันการศึกษาภายในประเทศ
- (2) ประชาชนสามารถเข้าถึงศูนย์กลางการเรียนรู้ด้านความปลอดภัย อาชีวอนามัย และสภาพแวดล้อมในการทำงาน และรับข้อมูลข่าวสารที่เกี่ยวข้อง
- (3) ขยายความร่วมมือการพัฒนายกระดับความปลอดภัย ของสถาบันการศึกษาภายในประเทศ และช่วยขับเคลื่อนตอบสนองนโยบายและยุทธศาสตร์ด้านความปลอดภัยของชาติ
- (4) นำองค์ความรู้และนวัตกรรมด้านความปลอดภัย อาชีวอนามัย และสภาพแวดล้อมในการทำงาน จากภาคการศึกษาที่สามารถนำไปต่อยอดและใช้ประโยชน์ในทุกภาคส่วน
- (5) ส่งเสริมภาพลักษณ์ระดับประเทศ ในการสร้างวัฒนธรรมความปลอดภัยให้เกิดขึ้นอย่างเป็นรูปธรรมและยั่งยืนในระดับมหาวิทยาลัย
- (6) ลดผลกระทบทางสังคมที่อาจเกิดขึ้นจากความสูญเสียชีวิตและทรัพย์สินอันเนื่องมาจากอุบัติเหตุและการเจ็บป่วยเนื่องจากการปฏิบัติงาน

2.7 ความจำเป็นในการจัดทำแผนยุทธศาสตร์ศูนย์บริหารความปลอดภัย อาชีวอนามัย และสภาพแวดล้อมในการทำงาน

- (1) เป็นการกำหนดกรอบการดำเนินงานที่ช่วยพัฒนาศักยภาพของศูนย์ COSHEM ให้มีรูปแบบการดำเนินงานในเชิงรุก เป็นผู้ดำเนินการบริหารจัดการด้านความปลอดภัย อาชีวอนามัย และสภาพแวดล้อมในการทำงาน
- (2) เป็นการกำหนดรูปแบบของการทำงานที่มีส่วนช่วยยกระดับระบบการบริหารจัดการด้านความปลอดภัย อาชีวอนามัย และสภาพแวดล้อมในการทำงาน ของศูนย์ COSHEM ให้มีประสิทธิภาพ และเป็นกลไกสนับสนุนการขับเคลื่อนการดำเนินงานของมหาวิทยาลัย
- (3) เป็นการกำหนดรูปแบบของการทำงานที่ช่วยส่งเสริมให้ นักศึกษา บุคลากรทุกระดับ และส่วนงานภายในมหาวิทยาลัย ตระหนักถึงบทบาทหน้าที่และมีส่วนร่วมในการสร้างวัฒนธรรมความปลอดภัยตอบสนองต่อเป้าประสงค์ของมหาวิทยาลัย

บทที่ 3

สภาพแวดล้อมที่มีผลต่อกรอบกระบวนการวางแผนยุทธศาสตร์

3.1 สภาพแวดล้อมที่มีผลต่อการส่งเสริมความปลอดภัย

แผนยุทธศาสตร์ศูนย์บริหารความปลอดภัย อาชีวอนามัย และสภาพแวดล้อมในการทำงาน (COSHEM) พ.ศ. 2562 – 2566 เป็นการกำหนดกรอบยุทธศาสตร์ขึ้นภายใต้บริบทแห่งการพัฒนาและการยกระดับมาตรฐานด้านความปลอดภัย อาชีวอนามัย และสภาพแวดล้อมในการทำงาน ให้เทียบเท่าระดับสากล โดยเชื่อมโยงกับการวิเคราะห์แนวโน้มโลก นโยบายและแผนระดับชาติ ความเชื่อมโยงโดยตรงกับยุทธศาสตร์มหาวิทยาลัยมหิดล รวมทั้งความเชื่อมโยงที่สนับสนุนหรือส่งผลกระทบต่อ ดังนี้

(1) การวิเคราะห์แนวโน้มโลก (Global Mega Trends)

การก้าวสู่ศูนย์ความเป็นเลิศด้านการบริหารจัดการด้านความปลอดภัย อาชีวอนามัย และสภาพแวดล้อมในการทำงานระดับโลก ต้องพิจารณาถึงแนวโน้มสถานการณ์โลก ซึ่งเป็นการวิเคราะห์และคาดการณ์เป้าหมายระยะยาว ซึ่งเป็นข้อมูลสำคัญในการพิจารณาในการออกแบบยุทธศาสตร์และกลยุทธ์

แนวโน้มที่ 1 Innovating to zero : ศูนย์ COSHEM มุ่งเน้นส่งเสริมการพัฒนาระบบการบริหารจัดการ เพื่อช่วยเพิ่มประสิทธิภาพในการทำงาน ภายใต้แนวคิดการลดกระบวนการ ลดขั้นตอนสิ่งที่ไม่จำเป็น หรือไม่ต้องการ ให้เหลือน้อยลงมากที่สุดจนเป็นศูนย์

แนวโน้มที่ 2 Health, wellness and wellbeing : ศูนย์ COSHEM มุ่งเน้นส่งเสริมสุขภาพและคุณภาพชีวิตของประชากร แนวโน้มนี้จะทำให้เกิดการพัฒนาด้านเทคโนโลยีและองค์ความรู้ด้านสุขภาพในอนาคต

แนวโน้มที่ 3 Business model of decade : Value for many : ศูนย์ COSHEM มุ่งเน้นส่งเสริมกิจกรรมเพื่อสังคม ให้ทุกคนสามารถเข้าถึงคุณภาพชีวิตที่ดีขึ้น เป็นการจัดกิจกรรมบนฐานแนวคิดเพื่อชุมชนและสังคมอย่างแท้จริง

แนวโน้มที่ 4 Connectivity and convergence : ศูนย์ COSHEM มุ่งเน้นการพัฒนาระบบเทคโนโลยีสารสนเทศและการสื่อสาร เพื่อเชื่อมโยงองค์ความรู้ เทคโนโลยี และข้อมูลด้านความปลอดภัย อาชีวอนามัย และสภาพแวดล้อมในการทำงาน รวมถึงด้านสุขภาพ

(2) แผนยุทธศาสตร์ชาติ 20 ปี

หลักสำคัญของแผนยุทธศาสตร์ชาติ 20 ปี คือ มุ่งเน้นการสร้างสมดุลระหว่างการพัฒนา ความมั่นคง เศรษฐกิจ สังคม และสิ่งแวดล้อม โดยยกระดับศักยภาพของประเทศในหลากหลายมิติในนี้ จะ มุ่งเน้นถึงประเด็นการประเมินผลการพัฒนาตามยุทธศาสตร์ชาตินำไปสู่ (1) ความอยู่ดีมีสุขของคนไทย (2) การ พัฒนาทรัพยากรมนุษย์ของประเทศ (3) ความหลากหลายทางชีวภาพ คุณภาพสิ่งแวดล้อม และความยั่งยืน ของทรัพยากรธรรมชาติ (4) ประสิทธิภาพการบริหารจัดการและการเข้าถึงการให้บริการของภาครัฐ โดย ประกอบด้วย 6 ยุทธศาสตร์ได้แก่

(2.1) ยุทธศาสตร์ชาติด้านความมั่นคง เพื่อบริหารจัดการสภาวะแวดล้อมของประเทศ ให้มีความมั่นคง ปลอดภัย และมีความสงบเรียบร้อยในทุกระดับและทุกมิติ

(2.2) ยุทธศาสตร์ชาติด้านการสร้างความสามารถในการแข่งขัน เน้นการยกระดับศักยภาพใน หลากหลายมิติ ควบคู่กับการ ขยายโอกาสของประเทศไทยในเวทีโลก

(2.3) ยุทธศาสตร์ชาติด้านการพัฒนาและเสริมสร้างศักยภาพ ทรัพยากรมนุษย์ คนไทยในอนาคต มี ความพร้อมทั้งกาย ใจ สติปัญญา มีทักษะที่จำเป็นในศตวรรษที่ 21 มีทักษะสื่อสารภาษาอังกฤษ และภาษาที่ 3 และมีคุณธรรม

(2.4) ยุทธศาสตร์ชาติด้านการสร้างโอกาสและความเสมอภาคทางสังคม สร้างความเป็นธรรม และลด ความเหลื่อมล้ำในทุกมิติ กระจายศูนย์กลางความเจริญทางเศรษฐกิจและสังคม เพิ่มโอกาสให้ทุกภาคส่วนเข้า มาเป็นกำลังของการพัฒนาประเทศในทุกระดับ

(2.5) ยุทธศาสตร์ชาติด้านการสร้างการเติบโตบนคุณภาพชีวิตที่เป็นมิตรกับสิ่งแวดล้อม คำนึงถึงความ ยั่งยืนของฐานทรัพยากรธรรมชาติและสิ่งแวดล้อม ปรับเปลี่ยนพฤติกรรมของประชาชนให้เป็นมิตรต่อ สิ่งแวดล้อม เกิดผลลัพธ์ต่อความยั่งยืน

(2.6) ยุทธศาสตร์ชาติด้านการปรับสมดุล และพัฒนาระบบการบริหารจัดการภาครัฐ การปรับเปลี่ยน ภาครัฐ ยึดหลัก “ภาครัฐของประชาชนเพื่อประชาชนและประโยชน์ส่วนรวม”

(3) แผนพัฒนาเศรษฐกิจและสังคมแห่งชาติ ฉบับที่ 12

หลักสำคัญของแผนพัฒนาเศรษฐกิจและสังคมแห่งชาติ ฉบับที่ 12 จะสอดคล้องกับกรอบ ยุทธศาสตร์ชาติระยะยาว 20 ปี โดยมุ่งสร้างคุณภาพชีวิตและสุขภาวะที่ดีสำหรับคนไทย ทั้งนี้ศูนย์ COSHEM ได้ศึกษาถึงเป้าหมายของประเทศและมุ่งเน้นไปที่การดำเนินงาน ด้านการเสริมสร้างและพัฒนาทรัพยากร มนุษย์ การสร้างความเข้มแข็งและแข่งขันได้อย่างยั่งยืน การเติบโตที่เป็นมิตรกับสิ่งแวดล้อม การพัฒนาด้าน วิทยาศาสตร์ เทคโนโลยี วิจัย และนวัตกรรม และความร่วมมือระหว่างประเทศเพื่อการพัฒนา เพื่อวางกรอบ แผนยุทธศาสตร์ของศูนย์ COSHEM ที่สอดคล้องไปในทิศทางเดียวกันกับยุทธศาสตร์ของประเทศ

(4) นโยบายด้านความปลอดภัย Safety Thailand

กระทรวงแรงงานได้ขับเคลื่อนนโยบายด้านความปลอดภัย Safety Thailand เพื่อสร้างเสริมความปลอดภัยและสุขภาพอนามัยที่ดีให้เกิดขึ้นกับคนทำงานและประชาชนในทุกภาคส่วนสู่การสร้างวัฒนธรรมความปลอดภัยในการทำงาน ถือเป็นส่วนหนึ่งของวาระการขับเคลื่อนประเทศไทย โดยในระยะเริ่มต้นกำหนดให้มีการดำเนินการใน 3 มิติ ได้แก่ (1) มิติการส่งเสริมสนับสนุนในการดำเนินงาน (2) มิติการกำกับดูแล (3) มิติการมีส่วนร่วมของประชาชน โดยมุ่งเน้น 3 ด้าน คือ (1) ด้านก่อสร้าง (2) อัคคีภัย (3) สารเคมี เพื่อมุ่งลดการเกิดอุบัติเหตุจากการทำงาน ส่วนในระยะยาวมีการกำหนดกรอบยุทธศาสตร์ กลยุทธ์ และแนวทางการดำเนินงาน ภายใต้กรอบของ

(4.1) ระเบียบวาระแห่งชาติ “แรงงานปลอดภัยและสุขภาพอนามัยดี” ระยะที่ 2 (พ.ศ. 2560 - 2569)

(4.2) แผนแม่บทความปลอดภัย อาชีวอนามัย และสภาพแวดล้อมในการทำงานแห่งชาติ ฉบับที่ 2 (พ.ศ. 2560 - 2564) ประกอบด้วย

- ยุทธศาสตร์ที่ 1 การส่งเสริมและพัฒนาองค์ความรู้ด้านความปลอดภัยและอาชีวอนามัย
- ยุทธศาสตร์ที่ 2 การส่งเสริม กำกับ ดูแล และพัฒนามาตรการเชิงป้องกันด้านความปลอดภัยและอาชีวอนามัย
- ยุทธศาสตร์ 3 การส่งเสริมด้านความร่วมมือและพัฒนาภาคีเครือข่ายด้านความปลอดภัยและอาชีวอนามัย
- ยุทธศาสตร์ 4 การพัฒนากลไกการบริหารจัดการด้านความปลอดภัยและอาชีวอนามัย

(5) มาตรฐานด้านความปลอดภัย อาชีวอนามัย และสภาพแวดล้อมในการทำงาน

เพื่อศึกษามาตรฐานด้านความปลอดภัย อาชีวอนามัย และสภาพแวดล้อมในการทำงาน และนำไปต่อยอดด้วยการพัฒนาและประยุกต์ใช้มาตรฐานสากลที่เกี่ยวข้องโดยมุ่งหวังให้เกิดความปลอดภัยครอบคลุมทุกบริบทการดำเนินงานของมหาวิทยาลัย ได้แก่

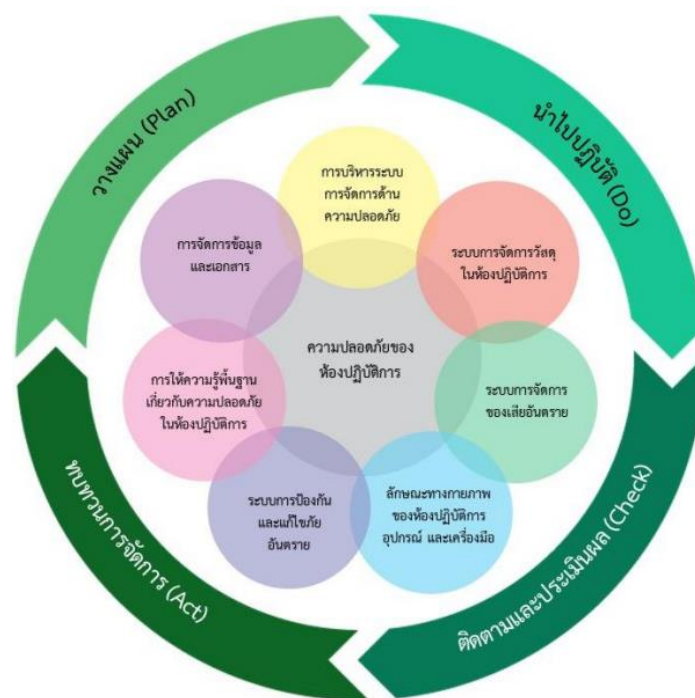
(5.1) มาตรฐาน ISO 45001 ฉบับใหม่ ถูกนำมาใช้เป็นมาตรฐานสากลทดแทน OHSAS 18001 ซึ่งเป็นมาตรฐานในการบริหารจัดการด้านความปลอดภัย อาชีวอนามัย และสภาพแวดล้อมในการทำงาน ที่ก่อให้เกิดการพัฒนาความรู้เกี่ยวกับระบบการจัดการด้านความปลอดภัย ทำให้เกิดการพัฒนาศักยภาพและเทคโนโลยีในการดำเนินงานด้านอาชีวอนามัยและความปลอดภัย รวมถึงการแก้ไขข้อบกพร่องและการปรับปรุงการดำเนินงานอย่างต่อเนื่อง เพื่อก่อให้เกิดประสิทธิภาพและประสิทธิผลในการทำงานและสร้างภาพลักษณ์ที่ดีให้แก่ศูนย์ COSHEM

(5.2) ISO 14001 คือ มาตรฐานระบบการจัดการสิ่งแวดล้อม (Environmental management System) ซึ่งใช้เป็นแนวทางให้หน่วยงานสามารถจัดการระบบการจัดการของตนเพื่อให้บรรลุนโยบายด้านสิ่งแวดล้อมที่กำหนดไว้ ดังนั้นระบบการจัดการสิ่งแวดล้อมจึงเป็นระบบที่มีโครงสร้างหน้าที่ ความรับผิดชอบที่

ชัดเจน มีวิธีการ กระบวนการและทรัพยากรอย่างเพียงพอในการดำเนินการ ภายใต้หลักเกณฑ์ คือ การวางแผน (Planning) การนำแผนไปปฏิบัติ (Doing) การตรวจสอบ (Checking) และการทบทวน (Action)

(5.3) ISO 9001 เป็นระบบบริหารงานคุณภาพตามมาตรฐานสากล แนวคิดสำคัญ คือการจัดวางระบบบริหารงานเพื่อการประกันคุณภาพ ซึ่งเป็นระบบที่ทำให้เชื่อมั่นได้ว่ากระบวนการต่าง ๆ ได้รับการควบคุมและสามารถตรวจสอบได้ โดยผ่านระบบที่ระบุขั้นตอนและวิธีการทำงาน เพื่อให้มั่นใจว่าบุคลากรในองค์กรรู้หน้าที่ความรับผิดชอบและขั้นตอนต่าง ๆ ในการปฏิบัติงาน รวมทั้งการตรวจสอบการปฏิบัติงานว่าเป็นไปตามที่ระบุไว้ในระบบหรือไม่ และมีการแก้ไขข้อผิดพลาดรวมทั้งมีแนวทางในการป้องกันข้อผิดพลาดเดิม

(5.4) มอก. 2677 เป็นมาตรฐานผลิตภัณฑ์อุตสาหกรรมระบบการจัดการด้านความปลอดภัยของห้องปฏิบัติการที่เกี่ยวข้องกับสารเคมี เพื่อนำไปใช้พัฒนาระบบการจัดการด้านความปลอดภัยของห้องปฏิบัติการโดยนำเอาเครื่องมือ ESPReL Checklist มาใช้เพื่อยกระดับความปลอดภัยห้องปฏิบัติการ ประกอบด้วย 7 องค์ประกอบที่ทำให้เกิดความปลอดภัยของห้องปฏิบัติการ ดังแสดงในภาพที่ 3-1



ภาพที่ 3-1 หลักการทั่วไปในการจัดการด้านความปลอดภัยของห้องปฏิบัติการ ตาม มอก. 2677-2558

ที่มา : การอบรมเชิงปฏิบัติการ มาตรฐานความปลอดภัยในห้องปฏิบัติการ มหาวิทยาลัยเทคโนโลยีสุรนารี (2019)

(6) กลยุทธ์ Vision Zero

เป็นกลยุทธ์ในการสร้างวิสัยทัศน์เชิงป้องกันโดยการบูรณาการแบบ 3 มิติ คือ ด้านความปลอดภัย ด้านสุขภาพ และด้านความผาสุก เพื่อการป้องกันการเกิดอุบัติเหตุและโรคจากการทำงานในองค์กร

ทุกระดับโดยริเริ่มจากพฤติกรรมสู่วัฒนธรรมความปลอดภัย โดยกลยุทธ์ Vision Zero ประกอบด้วยกฎทอง 7 ประการ ดังแสดงในภาพที่ 3-2



ภาพที่ 3-2 กฎทอง 7 ประการของ Vision Zero

ที่มา : สสปท. (2019)

(7) กลยุทธ์ขององค์กรชั้นนำ

การแลกเปลี่ยนเรียนรู้ผ่านการศึกษาดูงานจากองค์กรชั้นนำภายในประเทศ ที่มีการกำหนดกรอบยุทธศาสตร์ด้านความปลอดภัย อาชีวอนามัยเป็นส่วนสำคัญในการขับเคลื่อนการดำเนินงานได้แก่

(7.1) บริษัท พีทีที โกลบอล เคมิคอล จำกัด (มหาชน) มีการวางเป้าหมายการดำเนินธุรกิจและกำหนดกรอบยุทธศาสตร์ที่ชัดเจน ส่งผลให้พนักงานทุกระดับมีเป้าหมายการดำเนินงานเป็นไปในทิศทางเดียวกัน

(7.2) บริษัท ปูนซีเมนต์ไทย จำกัด (มหาชน) มีการสร้างวัฒนธรรมด้านความปลอดภัยครอบคลุมทั้งองค์กร มีการกำหนดเป้าหมายและจัดทำระบบมาตรฐานด้านความปลอดภัยขององค์กรอย่างชัดเจน

(7.3) ศูนย์พัฒนาองค์ความรู้ความปลอดภัยในการทำงาน กรมสวัสดิการและคุ้มครองแรงงาน เป็นแหล่งเสริมสร้างองค์ความรู้ สร้างความเข้าใจในเรื่องความปลอดภัย อาชีวอนามัย อันตรายจากการทำงานและการป้องกัน สร้างจิตสำนึกในการป้องกันอุบัติเหตุและโรคจากการทำงาน

(8) กลยุทธ์ด้านความปลอดภัย อาชีวอนามัยของมหาวิทยาลัยต่างๆ

เป็นการศึกษาข้อมูลจากมหาวิทยาลัยชั้นนำทั้งในและต่างประเทศ เพื่อนำมากำหนดแนวทางของศูนย์ COSHEM ให้สอดคล้องตามวิสัยทัศน์และยุทธศาสตร์ของมหาวิทยาลัยมหิดล

(9) แผนยุทธศาสตร์มหาวิทยาลัยมหิดล 20 ปี

เพื่อกำหนดกรอบยุทธศาสตร์ของศูนย์ COSHEM ให้สามารถขับเคลื่อนการดำเนินการผ่านกลยุทธ์สอดคล้องตามแผนยุทธศาสตร์ 20 ปี ทั้ง 4 ยุทธศาสตร์ของมหาวิทยาลัยมหิดล

14

ยุทธศาสตร์ที่ 1 Strategy 1 Global Research and Innovation

ศูนย์ COSHEM มุ่งสู่ความเป็นเลิศด้านการบริหารจัดการด้านความปลอดภัย อาชีวอนามัยและสภาพแวดล้อมในการทำงานระดับโลก ซึ่งสอดคล้องในการสนับสนุนพันธกิจด้านการศึกษา การวิจัยและการบริการวิชาการของมหาวิทยาลัยสู่ World Class University

ยุทธศาสตร์ที่ 2 Strategy 2 Academic and Entrepreneurial Education

ศูนย์ COSHEM มุ่งสร้างมาตรฐานด้านความปลอดภัยในระดับสากล และสร้างวัฒนธรรมความปลอดภัยภายใน เพื่อพัฒนาคุณภาพชีวิตของนักศึกษา และบุคลากร

ยุทธศาสตร์ที่ 3 Policy Advocacy and Leaders in Professional / Academic Services

ศูนย์ COSHEM มุ่งเป็นผู้นำในการบริการวิชาการ ศูนย์ส่งเสริมสุขภาพ ด้านความปลอดภัย อาชีวอนามัย และสภาพแวดล้อมในการทำงานระดับสากล

ยุทธศาสตร์ที่ 4 Strategy 4 Management for Self-Sufficiency and Sustainable

ศูนย์ COSHEM มีโครงสร้างและการบริหารงานที่ตอบสนองต่อพันธกิจหลักและการขับเคลื่อนยุทธศาสตร์ เพื่อสร้างระบบบริหารจัดการด้านความปลอดภัย อาชีวอนามัยที่มีศักยภาพในระดับสากล

3.2 ความเชื่อมโยงที่มีผลต่อกรอบแผนยุทธศาสตร์ของ COSHEM

ประเด็นที่มีความเชื่อมโยงและช่วยส่งเสริมให้การกำหนดยุทธศาสตร์และกลยุทธ์ของศูนย์ COSHEM มีความครอบคลุมในทุกมิติของการดำเนินงานด้านความปลอดภัย อาชีวอนามัย และสภาพแวดล้อมในการทำงานดังแสดงในตารางที่ 3-1

ตารางที่ 3-1 ความเชื่อมโยงที่มีผลต่อกรอบแผนยุทธศาสตร์ของศูนย์ COSHEM

ประเด็นสภาพแวดล้อมที่มีผลต่อการส่งเสริมความปลอดภัย	ผลกระทบที่เกิดขึ้น	มาตรการ/โครงการขับเคลื่อน	ตัวชี้วัด
1. การวิเคราะห์แนวโน้มโลก			
1.1 แนวโน้มที่ 1 Innovating to Zero	เกิดการพัฒนาระบบการบริหารจัดการ	- ระบบบริหารจัดการ	COSHEM Standard
1.2 แนวโน้มที่ 2 Health, wellness and wellbeing	เกิดการพัฒนาด้านวิทยาการทางการแพทย์และสุขภาพในอนาคต	- เกณฑ์ตัวชี้วัดสุขภาพ (HPI Index)	HPI
1.3 แนวโน้มที่ 3 Business model of decade : Value for many	ส่งเสริมการจัดกิจกรรมเพื่อสังคม ให้ทุกคนเข้าถึงคุณภาพชีวิตที่ดี	- ส่งเสริมให้มีคุณภาพชีวิตที่ดี (Health Promotion)	HPI
1.4 แนวโน้มที่ 4 Connectivity and convergence	เกิดการพัฒนาระบบเทคโนโลยีสารสนเทศและการสื่อสาร	- พัฒนาเทคโนโลยีสารสนเทศ	COSHEM Standard
2. แผนยุทธศาสตร์ชาติ 20 ปี			
2.1 ยุทธศาสตร์ชาติด้านความมั่นคง	รัฐบาลสนับสนุนการบริหารจัดการภาวะแวดล้อมของประเทศให้มีความมั่นคง ปลอดภัย	- โครงการส่งเสริมด้านความปลอดภัย	Incident Free
2.2 ยุทธศาสตร์ชาติด้านการสร้างความสามารถในการแข่งขัน	รัฐบาลเน้นการยกระดับศักยภาพในหลากหลายมิติ ขยายโอกาสของประเทศไทยในเวทีโลก	- SHEC เครือข่ายมหาวิทยาลัยด้านความปลอดภัย	COSHEM Standard
2.3 ยุทธศาสตร์ชาติด้านการพัฒนาและเสริมสร้างศักยภาพทรัพยากรมนุษย์	รัฐบาลสนับสนุนการพัฒนาและเสริมสร้างศักยภาพทรัพยากรมนุษย์	- โครงการอบรมด้านความปลอดภัย	COSHEM Standard

ประเด็นสภาพแวดล้อมที่มีผลต่อการส่งเสริมความปลอดภัย	ผลกระทบที่เกิดขึ้น	มาตรการ/โครงการขับเคลื่อน	ตัวชี้วัด
2.4 ยุทธศาสตร์ชาติด้านการสร้างการเติบโตบนคุณภาพชีวิตที่เป็นมิตรกับสิ่งแวดล้อม	รัฐบาลสนับสนุนการปรับเปลี่ยนพฤติกรรมของประชาชนให้เป็นมิตรต่อสิ่งแวดล้อม เกิดผลลัพธ์ต่อความยั่งยืน	- การกำกับดูแลด้านความปลอดภัยฯ	HPI COSHEM Standard
3. แผนพัฒนาเศรษฐกิจและสังคมแห่งชาติฉบับที่ 12			
3.1 ยุทธศาสตร์ด้านเสริมสร้างและพัฒนาทรัพยากรมนุษย์	รัฐบาลสนับสนุนการเสริมสร้างและพัฒนาทรัพยากรมนุษย์	- โครงการอบรมด้านความปลอดภัยฯ	COSHEM Standard
3.2 ยุทธศาสตร์ด้านการสร้างความเข้มแข็งและแข่งขันได้อย่างยั่งยืน	รัฐบาลสนับสนุนการเสริมสร้างและพัฒนาขีดความสามารถในการแข่งขันของภาคการผลิตและบริการ	- พัฒนาระบบการบริการวิชาการ	COSHEM Standard
3.3 ยุทธศาสตร์ด้านการเติบโตที่เป็นมิตรกับสิ่งแวดล้อม	รัฐบาลสนับสนุนการสร้างคุณภาพสิ่งแวดล้อมที่ดี ลดมลพิษ และลดผลกระทบต่อสุขภาพของประชาชนและระบบนิเวศ	- ระบบบริหารจัดการด้านความปลอดภัยฯ	HPI COSHEM Standard ESPreL
3.4 การพัฒนาด้านวิทยาศาสตร์ เทคโนโลยี วิจัย และนวัตกรรม	รัฐบาลสนับสนุนการเพิ่มความเข้มแข็งด้านวิทยาศาสตร์และเทคโนโลยีของประเทศเพื่อยกระดับขีดความสามารถการแข่งขันของภาคการผลิตและบริการ และคุณภาพชีวิตของประชาชน	- Safety KM - พัฒนาระบบสารสนเทศด้านความปลอดภัยฯ	HPI Incident free COSHEM Standard ESPreL
4. นโยบายด้านความปลอดภัย Safety Thailand			
4.1 ยุทธศาสตร์การส่งเสริมและพัฒนาองค์ความรู้ด้านความปลอดภัยและอาชีวอนามัย	รัฐบาลสนับสนุนและส่งเสริมการทำงานด้านความปลอดภัยและอาชีวอนามัย เป็นส่วนหนึ่งของวาระการขับเคลื่อนประเทศไทย	- Safety KM	Incident Free
4.2 ยุทธศาสตร์การส่งเสริม กำกับ ดูแล และพัฒนา มาตรการเชิงป้องกันด้านความปลอดภัยและอาชีวอนามัย		- กำกับดูแลด้านความปลอดภัยฯ - ยกระดับความปลอดภัยห้องปฏิบัติการตามมาตรฐาน ESPreL	HPI COSHEM Standard ESPreL

ประเด็นสภาพแวดล้อมที่มีผลต่อการส่งเสริมความปลอดภัย	ผลกระทบที่เกิดขึ้น	มาตรการ/โครงการขับเคลื่อน	ตัวชี้วัด
4.3 ยุทธศาสตร์การส่งเสริมด้านความร่วมมือและพัฒนาภาคีเครือข่ายด้านความปลอดภัยและอาชีวอนามัย		- SHEC เครือข่ายมหาวิทยาลัยด้านความปลอดภัยฯ	
4.4 ยุทธศาสตร์การพัฒนากลไกการบริหารจัดการด้านความปลอดภัยและอาชีวอนามัย			
5. มาตรฐานด้านความปลอดภัย อาชีวอนามัย และสภาพแวดล้อมในการทำงาน			
5.1 มาตรฐาน ISO 45001	เป็นมาตรฐานสากลในการบริหารจัดการ ด้านความปลอดภัย อาชีวอนามัย และสภาพแวดล้อม ในการทำงาน	- ระบบบริหารจัดการด้านความปลอดภัย	Incident Free HPI
5.2 มาตรฐาน ISO 14001	การจัดระบบการจัดการขององค์กรเพื่อให้บรรลุนโยบายด้านสิ่งแวดล้อมที่กำหนดไว้ภายใต้หลักเกณฑ์วงจรการบริหารงานคุณภาพ (PDCA)		
5.3 มาตรฐาน ISO 9001	เป็นระบบบริหารงานคุณภาพตามมาตรฐานสากล	- ระบบบริหารจัดการด้านความปลอดภัย	COSHEM Standard
5.4 มาตรฐาน มอก. 2677	เป็นมาตรฐานพัฒนาระบบการจัดการด้านความปลอดภัยของห้องปฏิบัติการ	- ยกระดับความปลอดภัยห้องปฏิบัติการตามมาตรฐาน ESPReL	ESPReL
6. กลยุทธ์ Vision Zero			
6.1 กลยุทธ์ Vision Zero	เกิดการป้องกันการเกิดอุบัติเหตุและโรคจากการทำงานในองค์กรทุกระดับโดยริเริ่มจากพฤติกรรมสู่วัฒนธรรมความปลอดภัย	- จัดทำมาตรฐานด้านความปลอดภัย อาชีวอนามัย และสภาพแวดล้อมในการทำงานอย่างเป็นระบบ	Incident Free HPI

ประเด็นสภาพแวดล้อมที่มีผลต่อการส่งเสริมความปลอดภัย	ผลกระทบที่เกิดขึ้น	มาตรการ/โครงการขับเคลื่อน	ตัวชี้วัด
7. กลยุทธ์ขององค์กรชั้นนำ			
7.1 บริษัท พีทีที โกลบอล เคมิคอล จำกัด (มหาชน)	พนักงานทุกระดับมีเป้าหมายการดำเนินงานเป็นไปในทิศทางเดียวกัน	<ul style="list-style-type: none"> - Health Performance Index (HPI) - ระบบบริหารจัดการด้านความปลอดภัยฯ 	HPI COSHEM Standard
7.2 บริษัท ปูนซีเมนต์ไทย จำกัด (มหาชน)	มีระบบมาตรฐานด้านความปลอดภัยขององค์กรอย่างชัดเจน	<ul style="list-style-type: none"> - จัดทำมาตรฐานด้านความปลอดภัย อาชีวอนามัย และสภาพแวดล้อมในการทำงานอย่างเป็นระบบ 	COSHEM Standard
7.3 ศูนย์พัฒนาองค์ความรู้ความปลอดภัยในการทำงาน กรมสวัสดิการและคุ้มครองแรงงาน	เป็นแหล่งเสริมสร้างองค์ความรู้ สร้างความเข้าใจในเรื่องความปลอดภัย อาชีวอนามัย อันตรายจากการทำงาน	<ul style="list-style-type: none"> - Safety KM - การมีส่วนร่วมด้านความปลอดภัย กับชุมชนโดยรอบมหาวิทยาลัย 	Incident free HPI COSHEM Standard
8. กลยุทธ์ด้านความปลอดภัย อาชีวอนามัยของมหาวิทยาลัยต่างๆ			
8.1 กลยุทธ์ด้านความปลอดภัย อาชีวอนามัยของมหาวิทยาลัยต่าง ๆ	กลยุทธ์มีความสอดคล้องตามวิสัยทัศน์และยุทธศาสตร์ของมหาวิทยาลัย	<ul style="list-style-type: none"> - การปฏิบัติตามกฎหมายและมาตรฐาน - พัฒนาระบบเทคโนโลยีสารสนเทศด้านความปลอดภัยฯ - พัฒนาระบบการบริการวิชาการ 	Incident free COSHEM Standard

ประเด็นสภาพแวดล้อมที่มีผลต่อการส่งเสริมความปลอดภัย	ผลกระทบที่เกิดขึ้น	มาตรการ/โครงการขับเคลื่อน	ตัวชี้วัด
9. แผนยุทธศาสตร์มหาวิทยาลัยมหิดล 20 ปี			
9.1 ยุทธศาสตร์ที่ 1 : Global Research and Innovation	มหาวิทยาลัยมหิดลสนับสนุนด้านการศึกษา การวิจัยและการบริการวิชาการของมหาวิทยาลัยสู่ World Class University	- Incident free	
9.2 ยุทธศาสตร์ที่ 2 : Academic and Entrepreneurial Education	มหาวิทยาลัยมหิดลสนับสนุนการพัฒนาคุณภาพชีวิตของนักศึกษาและบุคลากร	- ส่งเสริมสุขภาพ Health Promotion	HPI COSHEM Standard
9.3 ยุทธศาสตร์ที่ 3 : Policy Advocacy and Leaders in Professional / Academic Services	มหาวิทยาลัยมหิดลสนับสนุนการเป็นผู้นำด้านสุขภาวะเชิงนโยบายระประเทศและระดับสากล	- จัดทำมาตรฐานด้านความปลอดภัย อาชีวอนามัย และสภาพแวดล้อมในการทำงานอย่างเป็นระบบ	HPI COSHEM Standard ESPreL
9.4 ยุทธศาสตร์ที่ 4 : Management for Self-Sufficiency and Sustainable	มหาวิทยาลัยมหิดลมีโครงสร้างและระบบการทำงานที่ตอบสนองต่อพันธกิจหลัก และการขับเคลื่อนยุทธศาสตร์	- จัดทำมาตรฐานด้านความปลอดภัย อาชีวอนามัย และสภาพแวดล้อมในการทำงานอย่างเป็นระบบ	Incident free HPI COSHEM Standard ESPreL

3.3 การวิเคราะห์ศักยภาพเพื่อประเมินสถานภาพปัจจุบันขององค์กร

จากการวิเคราะห์ SWOT ของศูนย์ COSHEM ทำให้ผู้ปฏิบัติงานภายในศูนย์ COSHEM เกิดความเข้าใจถึงสภาพการณ์ภายในและสภาพการณ์ภายนอกของศูนย์ COSHEM ได้ดียิ่งขึ้น นำไปสู่การกำหนดกลยุทธ์และแนวทางเพื่อแก้ไขปัญหาที่เกิดขึ้น โดยการกำจัดจุดอ่อนและลดอุปสรรคที่อาจจะเกิดขึ้น เสริมจุดแข็งและเพิ่มโอกาสในการพัฒนา ให้สามารถมีบทบาทในการทำงานเชิงรุก นำพาศูนย์ COSHEM ให้ก้าวไปข้างหน้าได้อย่างมั่นคง ดังแสดงในตารางที่ 3-2

ตารางที่ 3-2 การวิเคราะห์ จุดแข็ง จุดอ่อน โอกาส และอุปสรรค (SWOT)

	จุดแข็ง - Strength	จุดอ่อน - Weakness
<p style="text-align: center;">สภาพการณ์ภายใน</p>	<ol style="list-style-type: none"> 1. ศูนย์ COSHEM เป็นหน่วยงานภายใต้สังกัดสำนักงานอธิการบดี 2. โครงสร้างการบริหารงานอยู่ภายใต้การกำกับของรองอธิการบดีฝ่ายสิ่งแวดล้อมและการพัฒนาอย่างยั่งยืน 3. เป็นศูนย์กลางในการบริหารจัดการครอบคลุมทุกมิติด้านความปลอดภัย อาชีวอนามัย และสภาพแวดล้อมในการทำงาน 4. เป็นศูนย์ฝึกอบรมเจ้าหน้าที่ความปลอดภัยในการทำงาน ส่งผลให้สามารถสร้างบุคลากรเพื่อดำเนินงานด้านความปลอดภัย อาชีวอนามัย และสภาพแวดล้อมในการทำงาน 5. มีประสบการณ์ในการดำเนินงานด้านความปลอดภัย อาชีวอนามัย และสภาพแวดล้อมในการทำงานมาอย่างยาวนาน 6. บุคลากรมีประสบการณ์ในการดำเนินงานด้านความปลอดภัยที่ครอบคลุมทุกด้าน 7. มหาวิทยาลัยให้การสนับสนุนงบประมาณในการส่งเสริมบุคลากรให้มีความรู้ ความเชี่ยวชาญเพิ่มขึ้น 8. บุคลากรทำงานเป็นทีมและมีความมุ่งมั่นที่จะทำงานให้บรรลุผลสำเร็จ 	<ol style="list-style-type: none"> 1. มหาวิทยาลัยไม่ได้กำหนดงานด้านความปลอดภัย อาชีวอนามัย และสภาพแวดล้อมในการทำงานในแผนยุทธศาสตร์ของมหาวิทยาลัย 2. การกำหนดนโยบายและเป้าหมายด้านความปลอดภัยของมหาวิทยาลัยยังขาดความชัดเจน 3. มหาวิทยาลัยมีการเปลี่ยนแปลงผู้บริหารระดับสูงตามวาระ อาจส่งผลให้การดำเนินงานไม่ต่อเนื่อง 4. ศูนย์ COSHEM ยังไม่มีการจัดทำแผนยุทธศาสตร์ เพื่อกำหนดแผนงานหรือเป้าหมายการดำเนินงานที่ชัดเจน 5. ศูนย์ COSHEM ไม่สามารถเชื่อมโยงการดำเนินงานได้อย่างเป็นระบบ 6. ศูนย์ COSHEM ไม่สามารถบริหารจัดการเงินรายได้ด้วยตนเอง 7. ศูนย์ COSHEM ยังไม่ผ่านการรับรองมาตรฐานในระดับสากล 8. ศูนย์ COSHEM ยังไม่เป็นที่กล่าวถึง เนื่องจากขาดการเผยแพร่และประชาสัมพันธ์ 9. ศูนย์ COSHEM ขาดการจัดการองค์ความรู้ด้านความปลอดภัย อาชีวอนามัย และสภาพแวดล้อมในการทำงาน 10. ศูนย์ฯ ไม่มีรูปแบบการบริหารงานที่ชัดเจนและเป็นรูปธรรม 11. ศูนย์ COSHEM ขาดอัตราบุคลากรที่มีความเชี่ยวชาญเฉพาะด้าน ได้แก่ ด้านเทคโนโลยีสารสนเทศ ด้านบัญชีและการเงิน 12. บุคลากรขาดความรู้และทักษะทางด้านภาษาอังกฤษ 13. บุคลากรเป็นสายสนับสนุนในการดำเนินงานด้านวิชาการที่เกี่ยวข้อง อาจขาดความน่าเชื่อถือไม่เป็นที่ยอมรับสำหรับบางส่วนงานภายในมหาวิทยาลัย 14. อัตราค่าจ้างของบุคลากรไม่เพียงพอต่อภาระงานที่ได้รับมอบหมาย 15. บางส่วนงานภายในมหาวิทยาลัย ยังขาดความตระหนัก และไม่ให้ความร่วมมือในการดำเนินงานด้านความปลอดภัย 16. บางส่วนงานของมหาวิทยาลัย ไม่มีหน่วยงาน/บุคลากร ที่ได้รับมอบหมายให้รับผิดชอบการบริหารจัดการด้านความปลอดภัยฯ โดยตรง 17. คณะกรรมการความปลอดภัย (คปอ.) ของส่วนงาน ไม่ทราบบทบาทหน้าที่และไม่สามารถขับเคลื่อนงานด้านความปลอดภัย ให้เป็นไปตามนโยบายความปลอดภัยฯ ของมหาวิทยาลัยได้อย่างมีประสิทธิภาพ
<p style="text-align: center;">สภาพการณ์ภายนอก</p>		

ปัจจัยภายนอก	ปัจจัยภายใน	จุดแข็ง - Strength	จุดอ่อน - Weakness
โอกาส - Opportunity	กลยุทธ์ SO ใช้จุดแข็งในการเกาะกุมโอกาส	กลยุทธ์ WO เอาชนะจุดอ่อนโดยอาศัยโอกาส	
<p>1.เกิดเครือข่ายความร่วมมือกับหน่วยงานภายนอก</p> <p>2.เป็นต้นแบบของศูนย์บริหารความปลอดภัย อาชีวอนามัยและสภาพแวดล้อมในการทำงาน ของมหาวิทยาลัยในระดับประเทศ</p> <p>3.มหาวิทยาลัยต้องปฏิบัติตามกฎหมายและข้อบังคับที่เกี่ยวข้องกับการดำเนินการด้านความปลอดภัย อาชีวอนามัย และสภาพแวดล้อมในการทำงาน</p> <p>4.รัฐบาลได้กำหนดงานด้านความปลอดภัยไว้ในยุทธศาสตร์ชาติ</p> <p>5.มหาวิทยาลัยมหิดล เป็นมหาวิทยาลัยแห่งแรกที่ผลิตบุคลากรด้านความปลอดภัยฯ ซึ่งสร้างความน่าเชื่อถือและภาพลักษณ์ที่ดีต่อศูนย์ฯ จากหน่วยงานภายนอก</p>	<p>S 2 สร้างกลไกการขับเคลื่อนระบบบริหารจัดการด้านความปลอดภัย อาชีวอนามัย และสภาพแวดล้อมในการทำงาน</p> <p>S 6 สร้างกลไกการขับเคลื่อนระบบบริหารจัดการด้านสุขภาพอนามัย</p> <p>S 9 สร้างและพัฒนาศักยภาพเครือข่าย ประสานความร่วมมือด้านความปลอดภัย อาชีวอนามัย และสภาพแวดล้อมในการทำงาน ให้ครอบคลุมทั้งภายในประเทศและต่างประเทศ</p>	<p>S 1 กำหนดนโยบายและแนวปฏิบัติด้านความปลอดภัย อาชีวอนามัย และสภาพแวดล้อม ในการทำงาน ให้สอดคล้อง ตามกฎหมาย และมาตรฐานสากล</p> <p>S 5 กำหนดนโยบายและแนวปฏิบัติด้านสุขภาพอนามัย ให้สอดคล้อง ตามกฎหมาย และมาตรฐานสากล</p> <p>S 11 สร้าง พัฒนา บุคลากร และเชื่อมโยง ฐานข้อมูลระบบสารสนเทศด้านความปลอดภัยปลอดภัย อาชีวอนามัย และสภาพแวดล้อมในการทำงาน ทั้งด้านองค์ความรู้ การให้บริการ และการประชาสัมพันธ์</p>	
อุปสรรค - Threat	กลยุทธ์ ST ใช้จุดแข็งหลีกเลี่ยงอุปสรรค	กลยุทธ์ WT ลดจุดอ่อนและการหลีกเลี่ยงอุปสรรค	
<p>1.ปัจจุบัน ศูนย์ COSHEM มีคู่แข่งที่เป็นศูนย์บริหารด้านความปลอดภัย อาชีวอนามัย และสภาพแวดล้อมในการทำงานเพิ่มมากขึ้น</p> <p>2.แผนยุทธศาสตร์ชาติไม่สามารถนำมาแปลงสู่แผนปฏิบัติการได้ทั้งหมด</p>	<p>S 3 ส่งเสริมและกำกับดูแลส่วนงานให้ปฏิบัติตามกฎหมาย และมาตรฐานสากลที่เกี่ยวข้องกับความปลอดภัย อาชีวอนามัย และสภาพแวดล้อมในการทำงาน</p> <p>S 8 ส่งเสริมและกำกับดูแลส่วนงานให้ปฏิบัติตามกฎหมาย และมาตรฐานสากลที่เกี่ยวข้องกับสุขภาพอนามัย</p>	<p>S 4 สนับสนุนให้บุคลากร นักศึกษา และผู้มีส่วนได้ส่วนเสียทุกภาคส่วน มีบทบาทร่วมในการบริหารจัดการงานด้านความปลอดภัย อาชีวอนามัย และสภาพแวดล้อมในการทำงาน</p> <p>S 8 สนับสนุนให้บุคลากร นักศึกษา และผู้มีส่วนได้ส่วนเสียทุกภาคส่วน มีบทบาทร่วมในการดูแลสุขภาพอนามัยของตนเอง</p> <p>S 10 สร้างและพัฒนาศักยภาพบุคลากร ให้เกิดองค์ความรู้ และความเชี่ยวชาญด้านความปลอดภัย อาชีวอนามัย และสภาพแวดล้อมในการทำงาน</p> <p>S 12 พัฒนาช่องทางการสื่อสาร เพื่อแลกเปลี่ยนเรียนรู้การดำเนินงานด้านความปลอดภัยทั้งในประเทศและต่างประเทศ</p>	

บทที่ 4

แผนยุทธศาสตร์ศูนย์บริหารความปลอดภัย อาชีวอนามัย และสภาพแวดล้อมในการทำงาน พ.ศ. 2562 - 2566

ทิศทางการขับเคลื่อนและพัฒนาศูนย์บริหารความปลอดภัย อาชีวอนามัย และสภาพแวดล้อมในการทำงาน (COSHEM) พ.ศ. 2562 – 2566 ประกอบด้วย วิสัยทัศน์ พันธกิจ เป้าหมายหลัก ค่านิยมด้านความปลอดภัย วัฒนธรรมความปลอดภัย และแผนยุทธศาสตร์ เพื่อนำไปสู่การบรรลุเป้าหมายการเป็นศูนย์บริหารความปลอดภัย อาชีวอนามัย และสภาพแวดล้อมในการทำงานชั้นนำ ดังรายละเอียดต่อไปนี้

4.1 วิสัยทัศน์ พันธกิจ เป้าหมายหลัก และวัฒนธรรมความปลอดภัย

วิสัยทัศน์ (Vision)

To be the world class OSHE Excellence

เป็นศูนย์ความเป็นเลิศด้านการบริหารจัดการด้านความปลอดภัย อาชีวอนามัย และสภาพแวดล้อมในการทำงานระดับโลก

พันธกิจ (Mission)

To encourage and support the University mission of education, research, service and transforming organizations with sustainability management with comprehensive occupational health and safety programs, using professional and knowledge staffs with high quality service, that advocate safe work practices.

ส่งเสริมและสนับสนุนพันธกิจของมหาวิทยาลัย ด้านการศึกษา งานวิจัย บริการวิชาการ และการบริหารจัดการองค์กรอย่างยั่งยืน ด้วยหลักการทางอาชีวอนามัยและความปลอดภัย โดยผู้เชี่ยวชาญอย่างมืออาชีพนำไปสู่การดำเนินงานที่ปลอดภัย

เป้าหมายหลัก (Goal)

To be a leader OSHE Excellence Center

มุ่งมั่นเป็นผู้นำของศูนย์ความปลอดภัย อาชีวอนามัย และสภาพแวดล้อมในการทำงาน

วัฒนธรรมความปลอดภัย (Safety Culture)

We Mahidol ทุกคนปลอดภัย ดูแลใส่ใจ ห่างไกลอุบัติเหตุ

Safety	C : Caring everyone as Mahidol family ห่วงใยเสมือนทุกคนเป็นครอบครัวมหิดล
We	A : Awareness of safety in activities ตระหนักถึงความปลอดภัยในทุกกิจกรรม
CAREs	R : Remind friend of unsafe เตือนเตือนเพื่อน เมื่อไม่ปลอดภัย
	E : Everyone goes home safely and healthy everyday ทุกคนปลอดภัยและสุขภาพอนามัยดี
	S : Safety culture as a part of life วัฒนธรรมความปลอดภัยเป็นส่วนหนึ่งของชีวิต

4.2 ผลสัมฤทธิ์ที่ต้องการ

(1) **Incident Free** มุ่งมั่นเป็นศูนย์กลางการบริหารจัดการความปลอดภัย อาชีวอนามัย และสภาพแวดล้อมในการทำงาน ที่เชื่อมโยงการดำเนินงานระหว่างส่วนงานภายในและภายนอกมหาวิทยาลัย โดยมีวิสัยทัศน์เชิงป้องกันเพื่อไม่ให้เกิดอุบัติเหตุหรือลดอุบัติเหตุเป็นศูนย์

(2) **COSHEM Standard** มุ่งมั่นสร้างมาตรฐานการบริหารจัดการความปลอดภัย อาชีวอนามัย และสภาพแวดล้อมในการทำงาน เพื่อพัฒนาและยกระดับความปลอดภัยของมหาวิทยาลัยและมาตรฐานของศูนย์ COSHEM ก้าวไกลสู่ระดับสากล

(3) **Health Performance Index** มุ่งมั่นสร้างระบบการประเมินด้านสุขภาพของศูนย์บริหารความปลอดภัย อาชีวอนามัย และสภาพแวดล้อมในการทำงาน ช่วยลดปัจจัยเสี่ยงด้านสุขภาพและส่งเสริมให้การบริหารจัดการด้านสุขภาพของประชาคมมหิดลเป็นไปอย่างมีประสิทธิภาพ

(4) **ESPREL** มุ่งมั่นดำเนินงานตามมาตรฐานด้านความปลอดภัยห้องปฏิบัติการ เพื่อพัฒนาให้เกิดวัฒนธรรมความปลอดภัยในห้องปฏิบัติการอย่างยั่งยืน พร้อมประสานความร่วมมือด้านความปลอดภัยห้องปฏิบัติการกับมหาวิทยาลัยเครือข่ายให้ครอบคลุมทั้งภายในประเทศและต่างประเทศ

4.3 แผนผังการขับเคลื่อนยุทธศาสตร์มุ่งสู่เป้าหมาย

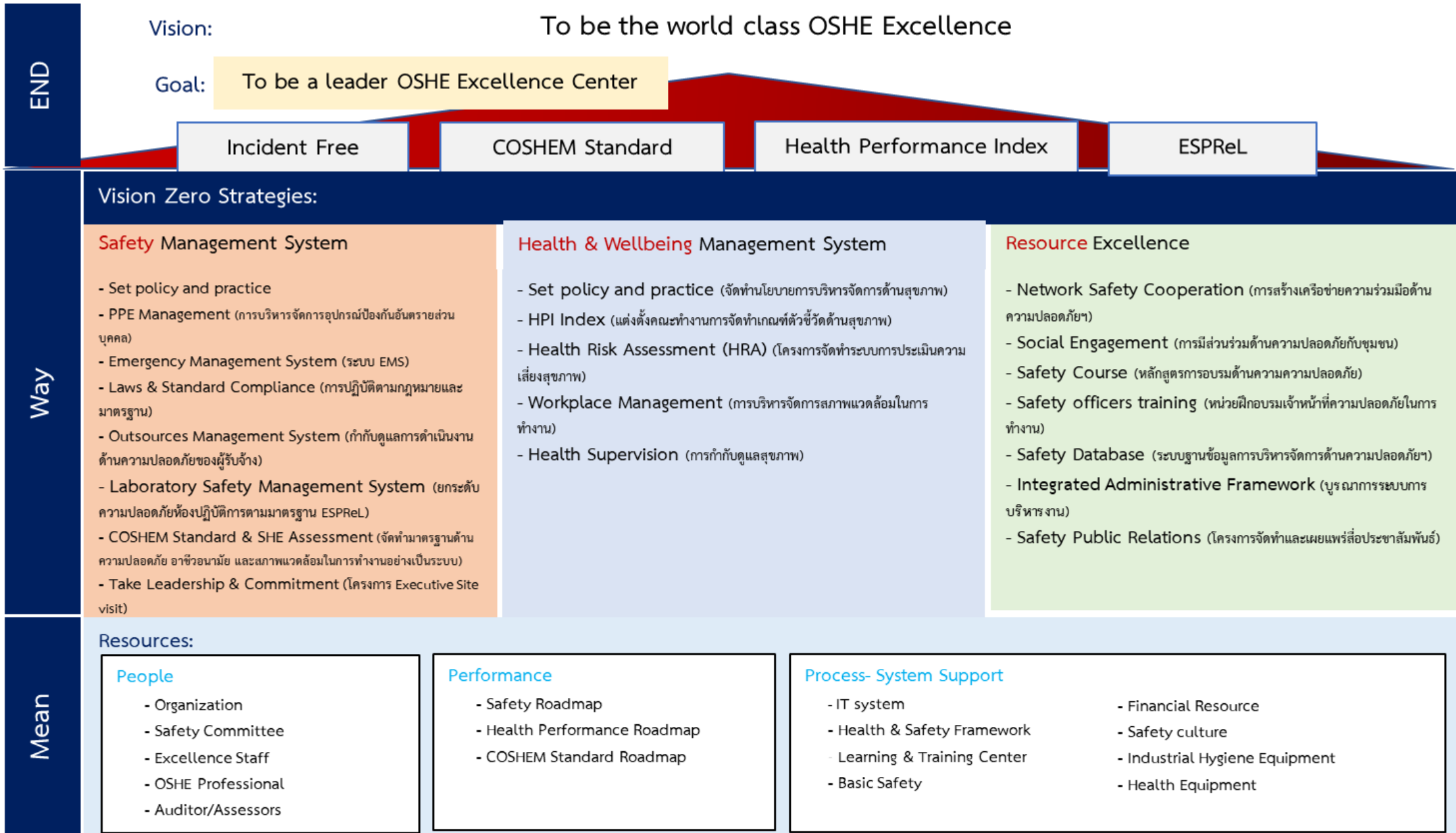
การขับเคลื่อนศูนย์ COSHEM ในระยะ 4 ปี ให้ก้าวสู่ความเป็นเลิศด้านการบริหารจัดการด้านความปลอดภัย อาชีวอนามัย และสภาพแวดล้อมในการทำงานระดับโลกเพื่อบรรลุตามวิสัยทัศน์และความมุ่งมั่นที่จะสนับสนุนพันธกิจของมหาวิทยาลัยในการนำพามหาวิทยาลัยมหิดลไปสู่การเป็นมหาวิทยาลัยชั้นนำระดับโลก โดยมุ่งผลสัมฤทธิ์ 3 ประการที่จะนำมาใช้กำหนดดัชนีชี้วัดผลการดำเนินการในภาพรวมของศูนย์ COSHEM ได้แก่ ปราศจากอุบัติเหตุ (Incident Free) มีมาตรฐานการบริหารจัดการด้านความปลอดภัยระดับสากล (COSHEM Standard) และมีระบบการประเมินด้านสุขภาพที่มีประสิทธิภาพ (Health Performance Index) เป็นที่มาของการวางกรอบยุทธศาสตร์แบบมุ่งเน้นผลสัมฤทธิ์ โดยมีองค์ประกอบสำคัญคือ 3 ยุทธศาสตร์หลักที่พร้อมขับเคลื่อนได้จริง คือ

ยุทธศาสตร์ที่ 1 : Safety Management System

ยุทธศาสตร์ที่ 2 : Health & Wellbeing Management System

ยุทธศาสตร์ที่ 3 : Resource Excellent

ทั้งนี้ การเชื่อมต่อให้ยุทธศาสตร์ศูนย์ COSHEM ให้ได้รับการนำไปปฏิบัติให้เกิดผลสัมฤทธิ์ นำมาสู่การกำหนดหลักการดำเนินงานพร้อมทบทวนการจัดสรรและพัฒนาทุนทรัพยากรที่มีเพื่อผลักดันแผนยุทธศาสตร์ให้บรรลุเป้าหมายของศูนย์ COSHEM ได้อย่างมีประสิทธิภาพสูงสุด จากแนวทางการขับเคลื่อนดังกล่าวสามารถสรุปเป็นแผนที่ยุทธศาสตร์ศูนย์บริหารความปลอดภัย อาชีวอนามัย และสภาพแวดล้อมในการทำงาน พ.ศ. 2563 – 2566 ดังแสดงในภาพที่ 4-1



ภาพที่ 4-1 แผนยุทธศาสตร์ของศูนย์ COSHEM

4.4 ยุทธศาสตร์และกลยุทธ์

การที่ศูนย์ COSHEM จะก้าวสู่ความเป็นเลิศด้านการบริหารจัดการความปลอดภัย และสภาพแวดล้อมในการทำงานระดับโลก จึงได้กำหนดกรอบยุทธศาสตร์หลัก 3 ด้าน

ยุทธศาสตร์ที่ 1: Safety Management System

มุ่งเน้นการกำหนดและส่งเสริมนโยบายเพื่อพัฒนาระบบการบริหารจัดการด้านความปลอดภัย อาชีวอนามัย และสภาพแวดล้อมในการทำงานให้ได้มาตรฐานระดับประเทศและระดับสากล มีการเชื่อมโยงการดำเนินงานในทุกะดับของการปฏิบัติงานดังแสดงในตารางที่ 4-1

วัตถุประสงค์เชิงกลยุทธ์ (Strategic Goals)

- (1) เพื่อให้มีระบบการบริหารจัดการด้านความปลอดภัย อาชีวอนามัย และสภาพแวดล้อมในการทำงานที่สอดคล้องกับมาตรฐานระดับสากล
- (2) เพื่อพัฒนาประสิทธิภาพการบริหารจัดการด้านความปลอดภัย อาชีวอนามัย และสภาพแวดล้อมในการทำงานมีประสิทธิภาพและประสิทธิผล
- (3) เพื่อให้มีผลการดำเนินงานด้านความปลอดภัย อาชีวอนามัย และสภาพแวดล้อมในการทำงานที่มีคุณภาพสูงเทียบเท่าระดับสากล

ตารางที่ 4-1 กลยุทธ์และมาตรการ/โครงการ ในยุทธศาสตร์ที่ 1

ยุทธศาสตร์ที่ 1 Safety Management System	
Strategic Area	
Safety Management, COSHEM Standard, Step in to Internationalization	
กลยุทธ์	มาตรการ/โครงการ
1. กำหนดนโยบายและแนวปฏิบัติด้านความปลอดภัย อาชีวอนามัย และสภาพแวดล้อมในการทำงานให้สอดคล้อง ตามกฎหมาย และมาตรฐานสากล	1. จัดทำประกาศมหาวิทยาลัยมหิดล เรื่อง มาตรการการใช้อุปกรณ์ป้องกันอันตรายส่วนบุคคล 2. จัดทำประกาศมหาวิทยาลัยมหิดล เรื่อง การตอบโต้ภาวะฉุกเฉิน 3. ทบทวนนโยบายด้านความปลอดภัย อาชีวอนามัย และสิ่งแวดล้อม พ.ศ. 2557

ยุทธศาสตร์ที่ 1 Safety Management System

Strategic Area

Safety Management, COSHEM Standard, Step in to Internationalization

กลยุทธ์	มาตรการ/โครงการ
<p>2. สร้างกลไกการขับเคลื่อนระบบบริหารจัดการด้านความปลอดภัย อาชีวอนามัย และสภาพแวดล้อมในการทำงาน</p>	<ol style="list-style-type: none"> 1. จัดทำระบบบริหารจัดการอุปกรณ์ป้องกันอันตรายส่วนบุคคล 2. ระบบรายงานการเกิดอุบัติเหตุและการสอบสวนอุบัติเหตุ 3. แผนป้องกันและระงับอัคคีภัย 4. ระบบประเมินความเสี่ยงในการทำวิจัยในห้องปฏิบัติการ (บุคลากร, นักศึกษา) 5. โครงการเสริมสร้างวัฒนธรรมความปลอดภัย ในการทำงาน สำหรับผู้รับจ้าง (หลักสูตรการอบรมด้านความปลอดภัยสำหรับผู้รับจ้าง) 6. โครงการยกระดับความปลอดภัยห้องปฏิบัติการตามมาตรฐาน ESPReL 7. จัดทำระบบการตรวจประเมินและรับรองห้องปฏิบัติการปลอดภัยเพื่อการยอมรับร่วม (Peer Evaluation) 8. นำระบบการตรวจประเมินและรับรองห้องปฏิบัติการปลอดภัยเพื่อการยอมรับร่วม (Peer Evaluation) ใช้กับมหาวิทยาลัยแม่ข่าย 9. โครงการ Lab Survey 10. โครงการมหาวิทยาลัยแม่ข่ายด้านมาตรฐานความปลอดภัยห้องปฏิบัติการ 11. จัดทำระบบมาตรฐานด้านความปลอดภัย อาชีวอนามัย และสภาพแวดล้อมในการทำงาน 12. การนำมาตรฐานด้านความปลอดภัย อาชีวอนามัย และสภาพแวดล้อมในการทำงานไปใช้ และกำหนดเป็นข้อตกลงการดำเนินงานในระดับส่วนงาน 13. ทบทวนมาตรฐานด้านความปลอดภัย อาชีวอนามัย และสภาพแวดล้อมในการทำงาน
<p>3. ส่งเสริมและกำกับดูแลส่วนงานให้ปฏิบัติตามกฎหมาย และมาตรฐานสากลที่เกี่ยวข้องกับความปลอดภัย อาชีวอนามัย และสภาพแวดล้อมในการทำงาน</p>	<ol style="list-style-type: none"> 1. กำกับดูแลความปลอดภัยในการจัดกิจกรรมบริเวณพื้นที่ส่วนกลาง มหาวิทยาลัยมหิดล ศาลายา 2. ขออนุญาตรับรอง/ใบอนุญาตตาม พ.ร.บ. เชื้อโรคและพิษจากสัตว์ พ.ศ. 2558 3. ขออนุญาตตาม พ.ร.บ.พลังงานนิวเคลียร์เพื่อสันติ พ.ศ. 2559

ยุทธศาสตร์ที่ 1 Safety Management System	
Strategic Area	
Safety Management, COSHEM Standard, Step in to Internationalization	
กลยุทธ์	มาตรการ/โครงการ
	4. ขอรับรองโครงการวิจัยด้านความปลอดภัยทางชีวภาพ 5. โครงการบริหารจัดการของเสียอันตราย (เคมี, ชีวภาพ) 6. ตรวจสอบการดำเนินงานด้านความปลอดภัยของผู้รับจ้าง (Outsource Partnership & Audit) 7. ตรวจสอบตามมาตรฐานด้านความปลอดภัย อาชีวอนามัย และสภาพแวดล้อมในการทำงาน และมอบรางวัล MU Safety Awards
4. สนับสนุนให้บุคลากร นักศึกษา และผู้มีส่วนได้ส่วนเสียทุกภาคส่วน มีบทบาทร่วมในการบริหารจัดการงานด้านความปลอดภัย อาชีวอนามัย และสภาพแวดล้อมในการทำงาน	1. จัดทำทะเบียนคู่สัญญาจ้างที่ผ่านเกณฑ์มาตรฐานความปลอดภัย มหาวิทยาลัยมหิดล 2. โครงการพัฒนาบุคลากรเพื่อตรวจสอบประเมินด้านความปลอดภัย ESPReL 3. โครงการสถานศึกษาปลอดภัย 4. โครงการ Executive Site visit 5. โครงการ Safety Day รณรงค์อาชีวอนามัยและความปลอดภัย

ยุทธศาสตร์ที่ 2 : Health and Wellbeing Management System

มุ่งเน้นการกำหนดและส่งเสริมนโยบายเพื่อพัฒนาระบบการบริหารจัดการด้านสุขภาพอนามัย เอื้อต่อการส่งเสริมการทำงานให้ได้มาตรฐานระดับประเทศและระดับสากล ตลอดจนการส่งเสริมสุขภาพของผู้ปฏิบัติงานให้มีความสมบูรณ์ทั้งร่างกาย จิตใจ และสังคมดังแสดงในตารางที่ 4-2

วัตถุประสงค์เชิงกลยุทธ์ (Strategic Goals)

- (1) เพื่อมีระบบการบริหารจัดการด้านสุขภาพอนามัย
- (2) เพื่อพัฒนากลไกการบริหารจัดการด้านสุขภาพอนามัย เอื้อต่อการส่งเสริมการทำงานของผู้ปฏิบัติงานทุกภาคส่วน
- (3) เพื่อส่งเสริมสุขภาพอนามัยของผู้ปฏิบัติงานให้มีความสมบูรณ์ทั้งร่างกาย จิตใจ และสังคม

ตารางที่ 4-2 กลยุทธ์และมาตรการ/โครงการ ในยุทธศาสตร์ที่ 2

ยุทธศาสตร์ที่ 2 Health and Wellbeing Management System	
Strategic Area	
Health Management, Health Performance Index, Health Promotion	
กลยุทธ์	มาตรการ/โครงการ
5. กำหนดนโยบายและแนวปฏิบัติด้านสุขภาพอนามัย ให้สอดคล้องตามกฎหมาย และมาตรฐานสากล	<ol style="list-style-type: none"> 1. แต่งตั้งคณะทำงานการจัดทำเกณฑ์ตัวชี้วัดด้านสุขภาพ (HPI) 2. จัดทำนโยบายการบริหารจัดการด้านสุขภาพ
6. สร้างกลไกการขับเคลื่อนระบบบริหารจัดการด้านสุขภาพอนามัย	<ol style="list-style-type: none"> 1. โครงการจัดทำระบบการประเมินความเสี่ยงสุขภาพ 2. จัดทำฐานข้อมูลการประเมินความเสี่ยงสุขภาพ 3. จัดทำระบบประเมินความเสี่ยงสุขภาพ 4. จัดทำระบบฐานข้อมูลด้านสุขภาพ
7. ส่งเสริมและกำกับดูแลส่วนงานให้ปฏิบัติตามกฎหมาย และมาตรฐานสากลที่เกี่ยวข้องกับสุขภาพอนามัย	<ol style="list-style-type: none"> 1. โครงการตรวจสุขภาพตามปัจจัยเสี่ยง 2. โครงการตรวจวัดสภาพแวดล้อมในการทำงาน (Industrial Hygiene)
8. สนับสนุนให้บุคลากร นักศึกษา และผู้มีส่วนได้ส่วนเสียทุกภาคส่วน มีบทบาทร่วมในการดูแลสุขภาพอนามัยของตนเอง	<ol style="list-style-type: none"> 1. โครงการรณรงค์ส่งเสริมด้านการศึกษาในการทำงาน 2. โครงการให้คำปรึกษาการออกแบบสถานงาน 3. โครงการส่งเสริมสุขภาพ (Health Promotion) 4. โครงการเฝ้าระวังด้านสุขภาพ (Health Surveillance) 5. โครงการความปลอดภัยในชีวิต (Life Safety Program)

ยุทธศาสตร์ที่ 3: Resource Excellence

มุ่งเน้นการส่งเสริมวัฒนธรรมความปลอดภัย โดยบูรณาการและสอดแทรกประเด็นด้านความปลอดภัย อาชีวอนามัย และสภาพแวดล้อมในการทำงาน เป็นส่วนหนึ่งในการทำงานทุกขั้นตอน โดยให้ความสำคัญกับการพัฒนาทรัพยากรด้านต่าง ๆ ทั้งองค์ความรู้และศักยภาพของบุคลากรทุกระดับ ให้มีความพร้อมต่อการทำงานเพื่อรองรับมาตรฐานระดับประเทศและระดับสากลด้านความปลอดภัย อาชีวอนามัย และสภาพแวดล้อมในการทำงาน รวมถึงให้ความสำคัญกับการส่งเสริมการพัฒนาระบบสารสนเทศ ส่งเสริมสื่อสารสนเทศ การเปิดเผยข้อมูล การแลกเปลี่ยนข้อมูล การส่งผ่านความรู้ เพื่อสร้างเครือข่ายด้านความปลอดภัย อาชีวอนามัย และสภาพแวดล้อมในการทำงานให้ครอบคลุมในระดับประเทศและเชื่อมโยงระหว่างประเทศ ดังแสดงในตารางที่ 4-3

วัตถุประสงค์เชิงกลยุทธ์ (Strategic Goals)

- (1) เพื่อพัฒนาทุนทรัพยากรทุกด้านให้สามารถตอบรับกับการทำงานที่สอดคล้องตามได้มาตรฐานในระดับสากล
- (2) เพื่อมุ่งสู่ความเป็นเลิศในการจัดสรรทุนทรัพยากรทุกด้านอย่างมีประสิทธิภาพและประสิทธิผล
- (3) เพื่อให้ทรัพยากรทุกด้านมีคุณภาพรองรับการขยายตัวของศูนย์ และสร้างเครือข่ายด้านความปลอดภัย อาชีวอนามัย และสภาพแวดล้อมในการทำงาน ให้ครอบคลุมทั้งภายในประเทศและต่างประเทศ

ตารางที่ 4-3 กลยุทธ์และมาตรการ/โครงการ ในยุทธศาสตร์ที่ 3

ยุทธศาสตร์ที่ 3 Resource Excellence	
Strategic Area	
People, Performance, Process System Supported	
กลยุทธ์	มาตรการ/โครงการ
9. สร้างและพัฒนาศักยภาพเครือข่ายประสานความร่วมมือด้านความปลอดภัย อาชีวอนามัย และสภาพแวดล้อมในการทำงาน ให้ครอบคลุมทั้งภายในประเทศและต่างประเทศ	<ol style="list-style-type: none"> 1. คณะกรรมการเครือข่ายความปลอดภัย อาชีวอนามัย และสภาพแวดล้อมในการทำงาน มหาวิทยาลัยมหิดล 2. SHEC เครือข่ายมหาวิทยาลัยด้านความปลอดภัยฯ ภายในประเทศ 3. SHEC เครือข่ายมหาวิทยาลัยด้านความปลอดภัยฯ ต่างประเทศ
10. สร้างและพัฒนาศักยภาพบุคลากรให้เกิดองค์ความรู้ และความเชี่ยวชาญด้านความปลอดภัย อาชีวอนามัย และสภาพแวดล้อมในการทำงาน	<ol style="list-style-type: none"> 1. โครงการพันธกิจสัมพันธ์นักศึกษา Safety Star 2. Safety to School 3. จัดทำหลักสูตร E-Learning ด้านความปลอดภัยฯ 4. โครงการฝึกอบรมด้านความปลอดภัย

ยุทธศาสตร์ที่ 3 Resource Excellence	
Strategic Area	
People, Performance, Process System Supported	
กลยุทธ์	มาตรการ/โครงการ
	5. หน่วยฝึกอบรมเจ้าหน้าที่ความปลอดภัยในการทำงาน 6. โครงการพัฒนาศักยภาพบุคลากรของศูนย์ COSHEM ตามตำแหน่งงาน 7. โครงการสัมมนาและแลกเปลี่ยนเรียนรู้การดำเนินงานด้านความปลอดภัย
11. สร้าง พัฒนา บุคลากร และเชื่อมโยงฐานข้อมูลระบบสารสนเทศด้านความปลอดภัย อาชีวอนามัย และสภาพแวดล้อมในการทำงาน ทั้งด้าน องค์ความรู้ การให้บริการ และการประชาสัมพันธ์	1. โครงการจัดทำองค์ความรู้ด้านความปลอดภัย (Safety KM) 2. โครงการจัดทำหลักสูตรการอบรมผ่านระบบออนไลน์ Interactive online course 3. ระบบฐานข้อมูลการบริหารจัดการด้านความปลอดภัย 4. บุคลากรระบบการบริหารงาน 5. โครงการสอบเทียบอุปกรณ์ตรวจวัดทางสุขศาสตร์อุตสาหกรรม 6. โครงการจัดทำสื่อประชาสัมพันธ์ 7. จัดทำ Safety Awareness Application
12. พัฒนาช่องทางการสื่อสารเพื่อแลกเปลี่ยนเรียนรู้การดำเนินงานด้านความปลอดภัยทั้งในประเทศและต่างประเทศ	1. สร้างศูนย์เรียนรู้ด้านความปลอดภัย อาชีวอนามัย และสภาพแวดล้อมในการทำงาน (OSHE Learning Center) 2. โครงการจัดทำและพัฒนาเว็บไซต์ (Website) ภาษาไทยและภาษาอังกฤษ ของศูนย์ COSHEM

4.5 การดำเนินงานตามแผนยุทธศาสตร์

ศูนย์ COSHEM ได้กำหนดทิศทางดำเนินงานตามกรอบแผนยุทธศาสตร์ 5 ปี ตามวงจรการบริหารงานคุณภาพ สำหรับพัฒนาคุณภาพการดำเนินงานด้วยกระบวนการ 4 ขั้น (PDCA) ดังแสดงในภาพที่ 4-2 ตลอดจนได้มีการวางแผนการดำเนินงาน (Road map) ในแต่ละปีไว้อย่างชัดเจน ดังแสดงในภาพที่ 4-3 ถึงภาพที่ 4-5



ภาพที่ 4-2 การดำเนินงานตามแผนยุทธศาสตร์ของศูนย์ COSHEM

(1) ขั้นตอนการวางแผน (Plan) แนวทางปีการดำเนินงาน พ.ศ. 2562

คือการวางแผนจัดทำประกาศ มาตรฐาน หลักสูตร คู่มือ แต่งตั้งคณะกรรมการ และริเริ่มโครงการ ด้านความปลอดภัย อาชีวอนามัย และสภาพแวดล้อมในการทำงาน เพื่อให้มีทรัพยากร รวมถึงองค์ความรู้ที่จำเป็นต่อการบริหารจัดการด้านความปลอดภัย อาชีวอนามัย และสภาพแวดล้อมในการทำงาน ตลอดจนใช้เป็นแนวทางการดำเนินงานเพื่อให้การปฏิบัติงานของทุกส่วนงานภายในมหาวิทยาลัยเป็นมาตรฐานเดียวกัน สอดคล้องกับนโยบาย วิสัยทัศน์ และเป้าหมาย ตามแผนยุทธศาสตร์ของศูนย์ COSHEM นอกจากนี้ยังมีการจัดทำระบบติดตามและประเมินผลโครงการเพื่อให้สามารถวัดประสิทธิภาพของโครงการได้อย่างต่อเนื่องในทุกปีการดำเนินงาน

(2) ขั้นตอนการปฏิบัติ (DO) แนวทางปีการดำเนินงาน พ.ศ. 2563

คือการดำเนินงานโครงการต่อเนื่องจากปี พ.ศ. 2562 และการพัฒนาโครงการด้านความปลอดภัย อาชีวอนามัย และสภาพแวดล้อมในการทำงาน ให้มีคุณภาพและได้มาตรฐานระดับสากล รวมถึงการพัฒนา มาตรฐาน หลักสูตร คู่มือ ระบบสารสนเทศ และทรัพยากรที่มีอยู่ เพื่อส่งเสริมการบริหารจัดการด้านความปลอดภัย อาชีวอนามัย และสภาพแวดล้อมในการทำงานให้มีประสิทธิภาพสูงขึ้น

(3) ขั้นตอนการตรวจสอบ (CHECK) แนวทางปีการดำเนินงาน พ.ศ. 2565

คือการทบทวนตรวจสอบผลการดำเนินงานที่ผ่านมา โดยนำผลสรุปของการดำเนินโครงการในแต่ละปีมาทำการวิเคราะห์ และประเมินผลเพื่อวัดผลคุณภาพการดำเนินงานตามเกณฑ์ตัวชี้วัด นำไปสู่การพิจารณาทบทวนมาตรฐาน หลักสูตร คู่มือ ระบบสารสนเทศ การดำเนินโครงการ และระบบการบริหารจัดการของศูนย์ COSHEM ว่ามีประสิทธิภาพเป็นไปตามผลสัมฤทธิ์ที่ตั้งไว้หรือไม่ เพื่อให้ได้มาซึ่งแนวทางหรือกระบวนการในการพัฒนาที่ครอบคลุมทุกการดำเนินงาน

(4) ขั้นตอนการปรับปรุง (ACT) แนวทางปีการดำเนินงาน พ.ศ. 2566

คือการพิจารณาปรับปรุงกระบวนการหลังจากที่ได้รับการวัดผลจากขั้นตอนการตรวจสอบแล้ว ถ้ากระบวนการดำเนินงานของศูนย์ COSHEM บรรลุตามผลสัมฤทธิ์ที่ตั้งไว้ จะกลายเป็นหลักปฏิบัติที่มีประสิทธิภาพและถูกนำมาใช้พัฒนาศูนย์ COSHEM อย่างต่อเนื่องเพื่อผลสำเร็จที่สูงขึ้น และถ้ากระบวนการดำเนินงาน ศูนย์ COSHEM ไม่บรรลุผลสัมฤทธิ์ที่ตั้งไว้ จะต้องพิจารณาปรับปรุงเปลี่ยนแปลงวิธีปฏิบัติให้มีความเหมาะสมยิ่งขึ้น

โครงการตามยุทธศาสตร์ที่ 1

1. การบริหารจัดการอุปกรณ์ป้องกันอันตรายส่วนบุคคล
2. ระบบ Emergency Management
3. การปฏิบัติตามกฎหมายและมาตรฐาน
4. กำกับดูแลการดำเนินงานด้านความปลอดภัยของผู้รับจ้าง
5. ยกระดับความปลอดภัยห้องปฏิบัติการตามมาตรฐาน ESPReL
6. จัดทำมาตรฐานด้านความปลอดภัย อาชีวอนามัย และสภาพแวดล้อมในการทำงาน อย่างเป็นระบบ
7. โครงการ Safety Day รณรงค์อาชีวอนามัยและความปลอดภัย
8. โครงการ Executive Site visit

โครงการต่อเนื่อง

- กำกับดูแลความปลอดภัยในการจัดกิจกรรมภายในพื้นที่ส่วนกลาง มหาวิทยาลัยมหิดล
 - ขอหนังสือรับรอง/ใบอนุญาตตาม พ.ร.บ. เชื้อโรคและพิษจากสัตว์ พ.ศ. 2558
 - ขอใบอนุญาตตาม พ.ร.บ. พลังงานนิวเคลียร์เพื่อสันติ พ.ศ. 2559
 - ขอรับรองโครงการวิจัยด้านความปลอดภัยทางชีวภาพ
- 2563**
- ทบทวนนโยบายด้านความปลอดภัย อาชีวอนามัยและสิ่งแวดล้อม พ.ศ. 2557
 - จัดทำประกาศมหาวิทยาลัยมหิดล เรื่อง มาตรการการใช้อุปกรณ์ป้องกันอันตรายส่วนบุคคล
 - จัดทำระบบบริหารจัดการอุปกรณ์ป้องกันอันตรายส่วนบุคคล (Int)
 - จัดทำประกาศมหาวิทยาลัยมหิดล เรื่อง การตอบโต้ภาวะฉุกเฉิน
 - ระบบรายงานการเกิดอุบัติเหตุและการสอบสวนอุบัติเหตุ (Imp)
 - แผนป้องกันและระงับอัคคีภัย (Imp)
 - จัดทำระบบประเมินความเสี่ยงในการทำวิจัยในห้องปฏิบัติการ (Int)
 - โครงการยกระดับความปลอดภัยห้องปฏิบัติการตามมาตรฐาน ESPReL (C)
 - จัดทำทะเบียนคู่สัญญาจ้างที่ผ่านเกณฑ์มาตรฐานความปลอดภัย ฯ
 - จัดทำระบบการตรวจประเมินและรับรองห้องปฏิบัติการปลอดภัยเพื่อการยอมรับร่วม (Peer Evaluation) (Int)
 - นำระบบ (Peer Evaluation) ใช้กับมหาวิทยาลัยแม่ข่าย (Imp)
 - โครงการพัฒนาบุคลากรเพื่อตรวจประเมินด้านความปลอดภัย ESPReL
 - โครงการมหาวิทยาลัยแม่ข่ายด้านมาตรฐานความปลอดภัยห้องปฏิบัติการ (Imp)
 - จัดทำระบบมาตรฐานด้านความปลอดภัย อาชีวอนามัย และสภาพแวดล้อมในการทำงาน (Int)

ยุทธศาสตร์ที่ 1 Safety Management System

โครงการต่อเนื่อง

- โครงการบริหารจัดการของเสียอันตราย (เคมี, ชีวภาพ)
- โครงการเสริมสร้างวัฒนธรรมความปลอดภัย ในการทำงาน สำหรับผู้รับจ้าง (หลักสูตรการอบรมด้านความปลอดภัยสำหรับผู้รับจ้าง)
- โครงการ Lab Survey
- โครงการสถานศึกษาปลอดภัย
- โครงการ Executive Site visit

2564

- นำระบบบริหารจัดการอุปกรณ์ป้องกันอันตรายส่วนบุคคลไปใช้ (Imp)
- ระบบรายงานการเกิดอุบัติเหตุและการสอบสวนอุบัติเหตุ (C)
- แผนป้องกันและระงับอัคคีภัย (C)
- ระบบประเมินความเสี่ยงในการทำวิจัยในห้องปฏิบัติการ (บุคลากร, นักศึกษา) (Imp)
- ตรวจประเมินการดำเนินงานด้านความปลอดภัยของผู้รับจ้าง (Outsource Partnership & Audit) (Int) + (Imp)
- จัดทำทะเบียนคู่สัญญาจ้างที่ผ่านเกณฑ์มาตรฐานความปลอดภัย มหาวิทยาลัยมหิดล
- โครงการยกระดับความปลอดภัยห้องปฏิบัติการตามมาตรฐาน ESPReL (C)
- นำระบบการตรวจประเมินและรับรองห้องปฏิบัติการปลอดภัยเพื่อการยอมรับร่วม (Peer Evaluation) ใช้กับมหาวิทยาลัยมหิดล (C)
- การนำมาตรฐานด้านความปลอดภัย อาชีวอนามัย และสภาพแวดล้อมในการทำงาน ไปใช้และกำหนดเป็นข้อตกลงการดำเนินงานในระดับส่วนงาน (Imp)

2565

- การนำมาตรฐานด้านความปลอดภัย อาชีวอนามัย และสภาพแวดล้อมในการทำงาน ไปใช้และกำหนดเป็นข้อตกลงการดำเนินงานในระดับส่วนงาน (Imp)
- นำระบบบริหารจัดการอุปกรณ์ป้องกันอันตรายส่วนบุคคลไปใช้ (C)
- ระบบรายงานการเกิดอุบัติเหตุและการสอบสวนอุบัติเหตุ (C)
- แผนป้องกันและระงับอัคคีภัย (C)
- ระบบประเมินความเสี่ยงในการทำวิจัยในห้องปฏิบัติการ (บุคลากร, นักศึกษา) (C)
- ตรวจประเมินการดำเนินงานด้านความปลอดภัยของผู้รับจ้าง (Outsource Partnership & Audit) (C)
- โครงการยกระดับความปลอดภัยห้องปฏิบัติการตามมาตรฐาน ESPReL (C)
- นำระบบการตรวจประเมินและรับรองห้องปฏิบัติการปลอดภัยเพื่อการยอมรับร่วม (Peer Evaluation) ใช้กับมหาวิทยาลัยมหิดล (C)
- การนำมาตรฐานด้านความปลอดภัย อาชีวอนามัย และสภาพแวดล้อมในการทำงาน ไปใช้และกำหนดเป็นข้อตกลงการดำเนินงานในระดับส่วนงาน (C)

2566

- ทบทวนมาตรฐานด้านความปลอดภัย อาชีวอนามัย และสภาพแวดล้อมในการทำงาน
- นำระบบบริหารจัดการอุปกรณ์ป้องกันอันตรายส่วนบุคคลไปใช้ (C)
- ระบบรายงานการเกิดอุบัติเหตุและการสอบสวนอุบัติเหตุ (Imp)
- แผนป้องกันและระงับอัคคีภัย (Imp)
- ตรวจประเมินตามมาตรฐานด้านความปลอดภัย อาชีวอนามัย และสภาพแวดล้อมในการทำงาน และมอบรางวัล MU Safety Awards
- ระบบประเมินความเสี่ยงในการทำวิจัยในห้องปฏิบัติการ (บุคลากร, นักศึกษา) (C)
- ตรวจประเมินการดำเนินงานด้านความปลอดภัยของผู้รับจ้าง (Outsource Partnership & Audit) (C)
- โครงการยกระดับความปลอดภัยห้องปฏิบัติการตามมาตรฐาน ESPReL (C)
- นำระบบการตรวจประเมินและรับรองห้องปฏิบัติการปลอดภัยเพื่อการยอมรับร่วม (Peer Evaluation) ใช้กับมหาวิทยาลัยมหิดล (C)
- การนำมาตรฐานด้านความปลอดภัย อาชีวอนามัย และสภาพแวดล้อมในการทำงาน ไปใช้และกำหนดเป็นข้อตกลงการดำเนินงานในระดับส่วนงาน (C)
- ตรวจประเมินตามมาตรฐานด้านความปลอดภัย อาชีวอนามัย และสภาพแวดล้อมในการทำงาน และมอบรางวัล MU Safety Awards (C)

ภาพที่ 4-3 แนวทางการดำเนินงานตามยุทธศาสตร์ที่ 1

*Int = Initiative

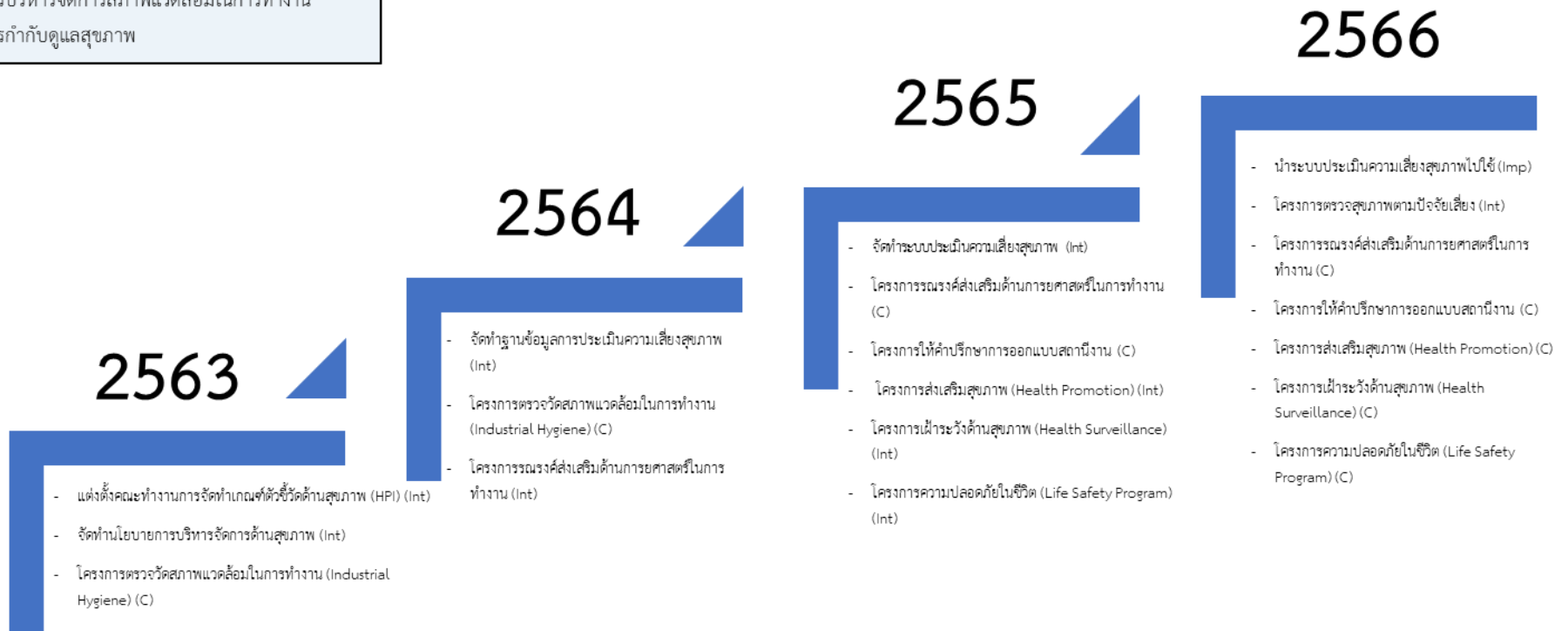
*Imp = Implement

*C = Check & Continuous

โครงการตามยุทธศาสตร์ที่ 2

1. แต่งตั้งคณะกรรมการจัดทำเกณฑ์ตัวชี้วัดด้านสุขภาพ
2. จัดทำนโยบายการบริหารจัดการด้านสุขภาพ
3. โครงการจัดทำระบบการประเมินความเสี่ยงสุขภาพ
4. การบริหารจัดการสภาพแวดล้อมในการทำงาน
5. การกำกับดูแลสุขภาพ

ยุทธศาสตร์ที่ 2 Health & Wellbeing Management System



ภาพที่ 4-4 แนวทางการดำเนินงานตามยุทธศาสตร์ที่ 2

*Int = Initiative

*Imp = Implement

*C = Check & Continuous

โครงการตามยุทธศาสตร์ที่ 3

1. การสร้างเครือข่ายความร่วมมือด้านความปลอดภัยฯ
2. การมีส่วนร่วมด้านความปลอดภัยกับชุมชน
3. หลักสูตรการอบรมด้านความปลอดภัย
4. หน่วยงานที่นำหน้าที่ความปลอดภัยในการทำงาน
5. ระบบฐานข้อมูลการบริหารจัดการด้านความปลอดภัยฯ
6. บูรณาการระบบการบริหารงาน

ยุทธศาสตร์ที่ 3 Resource Excellence

2563

- คณะกรรมการเครือข่ายความปลอดภัย อาชีวอนามัย และสภาพแวดล้อมในการทำงาน มหาวิทยาลัยมหิดล
- SHEC เครือข่ายมหาวิทยาลัยด้านความปลอดภัยฯ ภายในประเทศ (Int)
- โครงการพันธกิจสัมพันธ์นักศึกษา Safety Star (Int)
- Safety to School (Int)
- โครงการ Safety Day รมรงค์อำชีวนามัย และความปลอดภัย (C)
- โครงการจัดทำองค์ความรู้ด้านความปลอดภัย (Safety KM) (Int)
- โครงการแลกเปลี่ยนเรียนรู้ด้านความปลอดภัย (Int)
- โครงการจัดทำหลักสูตรการอบรมผ่านระบบออนไลน์ (Int)
- โครงการฝึกอบรมด้านความปลอดภัย (C)
- หน่วยงานที่นำหน้าที่ความปลอดภัยในการทำงาน (C)
- สร้างศูนย์เรียนรู้ (OSHE Learning Center)
- ระบบฐานข้อมูลการบริหารจัดการด้านความปลอดภัย (C)
- บูรณาการระบบการบริหารงาน (C)

2564

- SHEC เครือข่ายมหาวิทยาลัยด้านความปลอดภัยฯ ภายในประเทศ (C)
- SHEC เครือข่ายมหาวิทยาลัยด้านความปลอดภัยฯ ต่างประเทศ (C)
- โครงการพันธกิจสัมพันธ์นักศึกษา Safety Star (C)
- Safety to School (C)
- โครงการ Safety Day รมรงค์อำชีวนามัย และความปลอดภัย (C)
- โครงการจัดทำองค์ความรู้ด้านความปลอดภัย (Safety KM) (C)
- โครงการแลกเปลี่ยนเรียนรู้ด้านความปลอดภัย (C)
- จัดทำหลักสูตร E-Learning ความปลอดภัย (Int)
- โครงการจัดทำหลักสูตรการอบรมผ่านระบบออนไลน์ Interactive online course (C)
- โครงการฝึกอบรมด้านความปลอดภัย (C)
- หน่วยงานที่นำหน้าที่ความปลอดภัยในการทำงาน (C)

2565

- SHEC เครือข่ายมหาวิทยาลัยด้านความปลอดภัยฯ ภายในประเทศ (C)
- SHEC เครือข่ายมหาวิทยาลัยด้านความปลอดภัยฯ ต่างประเทศ (C)
- โครงการพันธกิจสัมพันธ์นักศึกษา Safety Star (C)
- Safety to School (C)
- โครงการ Safety Day รมรงค์อำชีวนามัย และความปลอดภัย (C)
- โครงการจัดทำองค์ความรู้ด้านความปลอดภัย (Safety KM) (C)
- โครงการแลกเปลี่ยนเรียนรู้ด้านความปลอดภัย (C)
- จัดทำหลักสูตร E-Learning ความปลอดภัยสู่ระดับสากล (C)
- โครงการจัดทำหลักสูตรการอบรมผ่านระบบออนไลน์ Interactive online course (C)
- โครงการฝึกอบรมด้านความปลอดภัย (C)
- หน่วยงานที่นำหน้าที่ความปลอดภัยในการทำงาน (C)

2566

- SHEC เครือข่ายมหาวิทยาลัยด้านความปลอดภัยฯ ภายในประเทศ (C)
- SHEC เครือข่ายมหาวิทยาลัยด้านความปลอดภัยฯ ต่างประเทศ (C)
- โครงการพันธกิจสัมพันธ์นักศึกษา Safety Star (C)
- Safety to School (C)
- โครงการ Safety Day รมรงค์อำชีวนามัย และความปลอดภัย (C)
- โครงการจัดทำองค์ความรู้ด้านความปลอดภัย (Safety KM) (C)
- โครงการแลกเปลี่ยนเรียนรู้ด้านความปลอดภัย (C)
- จัดทำหลักสูตร E-Learning ความปลอดภัยสู่ระดับสากล (C)
- โครงการจัดทำหลักสูตรการอบรมผ่านระบบออนไลน์ Interactive online course (C)
- โครงการฝึกอบรมด้านความปลอดภัย (C)
- หน่วยงานที่นำหน้าที่ความปลอดภัยในการทำงาน (C)

ภาพที่ 4-5 แนวทางการดำเนินงานตามยุทธศาสตร์ที่ 3

*Int = Initiative

*Imp = Implement

*C = Check & Continuous

ภาคผนวก

ตารางผนวกที่ 1 มาตรการ/โครงการ ตัวชี้วัด ค่าเป้าหมาย ของแผนยุทธศาสตร์ที่ 1 Safety Management System

มาตรการ/โครงการ	ตัวชี้วัด (KPI)	ค่าเป้าหมาย (Target)				ผู้รับผิดชอบ
		2563	2564	2565	2566	
1. การบริหารจัดการอุปกรณ์ป้องกันอันตรายส่วนบุคคล (Incident free, COSHEM Standard)						
1.1 จัดทำประกาศมหาวิทยาลัยมหิดล เรื่อง มาตรการการใช้อุปกรณ์ป้องกันอันตรายส่วนบุคคล	มีประกาศมหาวิทยาลัยมหิดล เรื่อง มาตรการใช้อุปกรณ์ป้องกันอันตรายส่วนบุคคล	✓				งานส่งเสริมมาตรฐานความปลอดภัย
1.2 จัดทำระบบบริหารจัดการอุปกรณ์ป้องกันอันตรายส่วนบุคคล	มีระบบบริหารจัดการอุปกรณ์ป้องกันอันตรายส่วนบุคคล	✓				งานส่งเสริมมาตรฐานความปลอดภัย
1.2.1 กำหนดมาตรฐาน PPE	ร้อยละของส่วนงานที่ใช้ระบบบริหารจัดการอุปกรณ์ป้องกันอันตรายส่วนบุคคล		25	50	75	งานบริหารและพัฒนาระบบฐานข้อมูล
1.2.2 จัดทำระบบฐานข้อมูล PPE						
1.2.3 จัดจำหน่าย PPE						
2. ระบบ Emergency Management System (Incident free, COSHEM Standard, ESPReL)						
2.1 จัดทำประกาศมหาวิทยาลัยมหิดล เรื่อง การตอบโต้ภาวะฉุกเฉิน	มีประกาศมหาวิทยาลัยมหิดล เรื่อง การตอบโต้ภาวะฉุกเฉิน	✓				งานส่งเสริมมาตรฐานความปลอดภัย
2.2 ระบบรายงานการเกิดอุบัติเหตุและการสอบสวนอุบัติเหตุ	ร้อยละของส่วนงานที่นำระบบรายงานการเกิดอุบัติเหตุและการสอบสวนอุบัติเหตุไปใช้	25	50	75	100	งานส่งเสริมมาตรฐานความปลอดภัย
2.3 แผนป้องกันและระงับอัคคีภัย	ร้อยละของส่วนงานที่มีแผนป้องกันและระงับอัคคีภัยที่สอดคล้องตามกฎหมาย	50	100	100	100	งานส่งเสริมมาตรฐานความปลอดภัย

มาตรการ/โครงการ	ตัวชี้วัด (KPI)	ค่าเป้าหมาย (Target)				ผู้รับผิดชอบ
		2563	2564	2565	2566	
2.4 ระบบประเมินความเสี่ยงในการทำวิจัยในห้องปฏิบัติการ (บุคลากร, นักศึกษา)	มีระบบประเมินความเสี่ยงในการทำวิจัยในห้องปฏิบัติการ	✓				งานส่งเสริมมาตรฐานความปลอดภัย
	ร้อยละของส่วนงานที่เกี่ยวข้องนำระบบประเมินความเสี่ยงในการทำวิจัยในห้องปฏิบัติการไปใช้		25	50	75	
2.5 กำกับดูแลความปลอดภัยในการจัดกิจกรรมภายในพื้นที่ส่วนกลาง มหาวิทยาลัยมหิดล	ร้อยละของการจัดกิจกรรมบริเวณพื้นที่ส่วนกลางได้รับการตรวจสอบและอนุมัติ	100	100	100	100	งานส่งเสริมมาตรฐานความปลอดภัย
3. การปฏิบัติตามกฎหมายและมาตรฐาน (Incident free, COSHEM Standard)						
3.1 ทบทวนนโยบายด้านความปลอดภัย อาชีวอนามัย และสิ่งแวดล้อม พ.ศ. 2557	มีนโยบายด้านความปลอดภัย อาชีวอนามัย และสภาพแวดล้อมในการทำงานระดับมหาวิทยาลัย	✓				งานบริหารและพัฒนา ระบบฐานข้อมูล
3.2 ขออนุญาตรับรอง/ใบอนุญาตตาม พ.ร.บ. เชื้อโรค และพิษจากสัตว์ พ.ศ. 2558	ร้อยละของส่วนงานที่ร้องขอใบอนุญาตฯ ได้ปฏิบัติตามข้อกำหนดด้านความปลอดภัยของมหาวิทยาลัยมหิดล	100	100	100	100	งานบริหารและพัฒนา ระบบฐานข้อมูล
3.3 ขออนุญาตตาม พ.ร.บ.พลังงานนิวเคลียร์เพื่อสันติ พ.ศ. 2559	ร้อยละของส่วนงานที่ร้องขอใบอนุญาตฯ ได้ปฏิบัติตามข้อกำหนดด้านความปลอดภัยของมหาวิทยาลัยมหิดล	100	100	100	100	งานบริหารและพัฒนา ระบบฐานข้อมูล

มาตรการ/โครงการ	ตัวชี้วัด (KPI)	ค่าเป้าหมาย (Target)				ผู้รับผิดชอบ
		2563	2564	2565	2566	
3.4 ขอรับรองโครงการวิจัยด้านความปลอดภัยทางชีวภาพ	ร้อยละของส่วนงานที่ทำวิจัยได้รับการรับรอง	100	100	100	100	งานส่งเสริมมาตรฐานความปลอดภัย
3.5 โครงการบริหารจัดการของเสียอันตราย (เคมี, ชีวภาพ)	ร้อยละของส่วนงานปฏิบัติตามที่กฎหมายกำหนด	100	100	100	100	งานส่งเสริมมาตรฐานความปลอดภัย
4. กำกับดูแลการดำเนินงานด้านความปลอดภัยของผู้รับจ้าง (Incident free, COSHEM Standard)						
4.1 โครงการเสริมสร้างวัฒนธรรมความปลอดภัยในการทำงาน สำหรับผู้รับจ้าง (หลักสูตรการอบรมด้านความปลอดภัยสำหรับผู้รับจ้าง)	ร้อยละของส่วนงานที่เข้าร่วมโครงการ	10	25	50	75	งานส่งเสริมมาตรฐานความปลอดภัย
4.2 ตรวจประเมินการดำเนินงานด้านความปลอดภัยของผู้รับจ้าง (Outsource Partnership & Audit)	มีเกณฑ์การตรวจประเมินการดำเนินงานด้านความปลอดภัยของผู้รับจ้าง		✓			งานส่งเสริมมาตรฐานความปลอดภัย
	ร้อยละของส่วนงานที่ปฏิบัติตามข้อกำหนดด้านความปลอดภัยของมหาวิทยาลัย		10	25	50	
4.3 จัดทำทะเบียนคู่สัญญาจ้างที่ผ่านเกณฑ์มาตรฐานความปลอดภัย มหาวิทยาลัยมหิดล	มหาวิทยาลัยมีทะเบียนคู่สัญญาจ้างที่ผ่านเกณฑ์มาตรฐานความปลอดภัย		✓			งานบริหารและพัฒนา ระบบฐานข้อมูล

มาตรการ/โครงการ	ตัวชี้วัด (KPI)	ค่าเป้าหมาย (Target)				ผู้รับผิดชอบ
		2563	2564	2565	2566	
5. ยกระดับความปลอดภัยห้องปฏิบัติการตามมาตรฐาน ESPReL (Incident free, COSHEM Standard, ESPReL)						
5.1 โครงการยกระดับความปลอดภัยห้องปฏิบัติการตามมาตรฐาน ESPReL	ร้อยละของห้องปฏิบัติการที่มีการใช้สารเคมีมีการยกระดับความปลอดภัยห้องปฏิบัติการตามมาตรฐาน ESPReL	30	40	75	100	งานส่งเสริมมาตรฐานความปลอดภัย
5.2 จัดทำระบบการตรวจประเมินและรับรองห้องปฏิบัติการปลอดภัยเพื่อการยอมรับร่วม (Peer Evaluation)	มีระบบการตรวจประเมินและรับรองห้องปฏิบัติการปลอดภัยเพื่อการยอมรับร่วม (Peer Evaluation) และนำไปใช้ในระดับประเทศ	✓				งานส่งเสริมมาตรฐานความปลอดภัย
5.3 นำระบบการตรวจประเมินและรับรองห้องปฏิบัติการปลอดภัยเพื่อการยอมรับร่วม (Peer Evaluation) ใช้กับมหาวิทยาลัยแม่ข่าย	ร้อยละของมหาวิทยาลัยวิจัยแห่งชาติที่นำระบบ Peer Evaluation ไปใช้	100				งานส่งเสริมมาตรฐานความปลอดภัย
	จำนวนห้องปฏิบัติการของมหาวิทยาลัยมหิดลที่ได้รับการรับรอง	20	40	80	160	
5.4 โครงการพัฒนาบุคลากรเพื่อตรวจประเมินด้านความปลอดภัย ESPReL	มหาวิทยาลัยมีผู้ตรวจประเมินด้านความปลอดภัย	✓				งานส่งเสริมมาตรฐานความปลอดภัย

มาตรการ/โครงการ	ตัวชี้วัด (KPI)	ค่าเป้าหมาย (Target)				ผู้รับผิดชอบ
		2563	2564	2565	2566	
5.5 โครงการ Lab Survey	ร้อยละของข้อมูลห้องปฏิบัติการที่ครบถ้วน	25	50	75	100	งานส่งเสริมมาตรฐาน ความปลอดภัย งานบริหารและพัฒนา ระบบฐานข้อมูล
5.6 โครงการมหาวิทยาลัยแม่ข่ายด้านมาตรฐานความปลอดภัยห้องปฏิบัติการ	จำนวนห้องปฏิบัติการใหม่ของมหาวิทยาลัยมหิดลและมหาวิทยาลัยลูกข่ายที่มีการยกระดับความปลอดภัย ตามมาตรฐาน ESPReL	15				งานบริหารและพัฒนา ระบบฐานข้อมูล
	จำนวนห้องปฏิบัติการเดิมที่ธำรงรักษาด้านความปลอดภัยและยกระดับความปลอดภัยห้องปฏิบัติการเพิ่มขึ้น	10				
	จำนวนบุคลากรของมหาวิทยาลัยมหิดลและมหาวิทยาลัยลูกข่ายที่เข้าร่วมอบรมเกี่ยวกับมาตรฐานความปลอดภัยห้องปฏิบัติการ	200				

มาตรการ/โครงการ	ตัวชี้วัด (KPI)	ค่าเป้าหมาย (Target)				ผู้รับผิดชอบ
		2563	2564	2565	2566	
6. โครงการยกระดับมาตรฐานด้านความปลอดภัยทางชีวภาพ (Incident free, COSHEM Standard)						
	คณะกรรมการควบคุมความปลอดภัยทางชีวภาพ มหาวิทยาลัยมหิดล จัดทำเกณฑ์ได้สมบูรณ์ 100%		100			งานส่งเสริมมาตรฐานความปลอดภัย
	มหาวิทยาลัยมหิดลมีการทบทวนแนวปฏิบัติด้านความปลอดภัยทางชีวภาพ		✓			
	มหาวิทยาลัยมี BSO กำกับดูแลด้านความปลอดภัยทางชีวภาพ		60	60	60	
	ส่วนงานมีห้องปฏิบัติการทางชีวภาพต้นแบบที่ได้รับการยกระดับด้านความ			10	25	
7. จัดทำมาตรฐานด้านความปลอดภัย อาชีวอนามัย และสภาพแวดล้อมในการทำงานอย่างเป็นระบบ (COSHEM Standard & SHE Assessment) (Incident free, COSHEM Standard)						
7.1 จัดทำระบบมาตรฐานด้านความปลอดภัย อาชีวอนามัย และสภาพแวดล้อมในการทำงาน	มหาวิทยาลัยมหิดลมีระบบบริหารจัดการด้านความปลอดภัย อาชีวอนามัย และสภาพแวดล้อมในการทำงาน ที่สอดคล้องตามกฎหมายและมาตรฐานสากล	✓				งานส่งเสริมมาตรฐานความปลอดภัย
7.2 การนำมาตรฐานด้านความปลอดภัย อาชีวอนามัย และสภาพแวดล้อมในการทำงานไปใช้ และกำหนด	มหาวิทยาลัยมีการจัดทำข้อตกลงการดำเนินงานด้านความปลอดภัยฯ กับส่วนงาน		✓			งานส่งเสริมมาตรฐานความปลอดภัย

มาตรการ/โครงการ	ตัวชี้วัด (KPI)	ค่าเป้าหมาย (Target)				ผู้รับผิดชอบ
		2563	2564	2565	2566	
เป็นข้อตกลงการดำเนินงานในระดับส่วนงาน	ร้อยละของส่วนงานที่ดำเนินการสอดคล้องตามมาตรฐานด้านความปลอดภัยฯ		20	40	60	
7.3 ทบทวนมาตรฐานด้านความปลอดภัย อาชีวอนามัย และสภาพแวดล้อมในการทำงาน	มีการทบทวนและพัฒนามาตรฐานด้านความปลอดภัยฯ				✓	งานส่งเสริมมาตรฐานความปลอดภัย
7.4 ตรวจสอบตามมาตรฐานด้านความปลอดภัย อาชีวอนามัย และสภาพแวดล้อมในการทำงาน และมอบรางวัล MU Safety Awards	ร้อยละของส่วนงานที่ได้รับรางวัล MU Safety Awards				25	งานส่งเสริมมาตรฐานความปลอดภัย
7.5 โครงการสถานศึกษาปลอดภัย	ร้อยละของส่วนงานที่มีการเรียนการสอนเข้าร่วมโครงการ	25	50	75	100	งานส่งเสริมมาตรฐานความปลอดภัย
8. โครงการ Safety Day ธรณรงค์อาชีวอนามัยและความปลอดภัย	จำนวนกิจกรรม	1	1	1	1	งานส่งเสริมมาตรฐานความปลอดภัย
9. โครงการ Executive Site visit	จำนวนครั้งของผู้บริหารในการตรวจเยี่ยมพื้นที่เพื่อตรวจสอบความปลอดภัย	2 ครั้ง	2 ครั้ง	2 ครั้ง	2 ครั้ง	งานบริหารและพัฒนา ระบบฐานข้อมูล

ตารางผนวกที่ 2 มาตรการ/โครงการ ตัวชี้วัด ค่าเป้าหมาย ของแผนยุทธศาสตร์ที่ 2 Health and Wellbeing Management System

มาตรการ/โครงการ	ตัวชี้วัด (KPI)	ค่าเป้าหมาย (Target)				ผู้รับผิดชอบ
		2563	2564	2565	2566	
ระบบบริหารจัดการ Health Management System (Incident free, COSHEM Standard, HPI)						
1. แต่งตั้งคณะกรรมการจัดทำเกณฑ์ตัวชี้วัดด้านสุขภาพ (HPI)	มีเกณฑ์ตัวชี้วัดด้านสุขภาพ (HPI)	✓				งานส่งเสริมมาตรฐานความปลอดภัย
2. จัดทำนโยบายการบริหารจัดการด้านสุขภาพ	มีนโยบายฯ	✓				งานส่งเสริมมาตรฐานความปลอดภัย
3. โครงการจัดทำระบบการประเมินความเสี่ยงสุขภาพ						งานส่งเสริมมาตรฐานความปลอดภัย
3.1 จัดทำฐานข้อมูลการประเมินความเสี่ยงสุขภาพ	มีฐานข้อมูลการประเมินความเสี่ยงสุขภาพ		✓			งานบริหารและพัฒนาระบบฐานข้อมูล
3.2 จัดทำระบบประเมินความเสี่ยงสุขภาพ	มหาวิทยาลัยมีระบบการประเมินความเสี่ยงสุขภาพ			✓		งานส่งเสริมมาตรฐานความปลอดภัย
	ร้อยละของส่วนงานที่นำระบบไปใช้				25	
3.3 โครงการตรวจสุขภาพตามปัจจัยเสี่ยง	มหาวิทยาลัยมีโปรแกรมการตรวจสุขภาพตามปัจจัยเสี่ยง				✓	งานส่งเสริมมาตรฐานความปลอดภัย
4. การบริหารจัดการสภาพแวดล้อมในการทำงาน						
4.1 โครงการตรวจวัดสภาพแวดล้อมในการทำงาน (Industrial Hygiene)	ร้อยละของส่วนงานที่ร้องขอได้รับการตรวจวัดสภาพแวดล้อมในการทำงาน	100	100	100	100	งานส่งเสริมมาตรฐานความปลอดภัย

มาตรการ/โครงการ	ตัวชี้วัด (KPI)	ค่าเป้าหมาย (Target)				ผู้รับผิดชอบ
		2563	2564	2565	2566	
4.2 โครงการรณรงค์ส่งเสริมด้านการยศาสตร์ในการทำงาน	จำนวนกิจกรรม		1	1	1	งานส่งเสริมมาตรฐานความปลอดภัย
4.3 โครงการให้คำปรึกษาการออกแบบสถานงาน	ร้อยละของส่วนงานที่ร้องขอได้รับคำแนะนำ			100	100	งานส่งเสริมมาตรฐานความปลอดภัย
5. การกำกับดูแลสุขภาพ						
5.1 จัดทำระบบฐานข้อมูลด้านสุขภาพ	มีระบบฐานข้อมูลด้านสุขภาพ		✓			งานบริหารและพัฒนา ระบบฐานข้อมูล
5.2 โครงการส่งเสริมสุขภาพ (Health Promotion)	จำนวนกิจกรรม			1	1	
5.3 โครงการเฝ้าระวังด้านสุขภาพ (Health Surveillance)	มหาวิทยาลัยมีมาตรการการเฝ้าระวังด้านสุขภาพ			✓	✓	
5.4 โครงการความปลอดภัยในชีวิต (Life Safety Program)	จำนวนกิจกรรม			1	1	

ตารางผนวกที่ 3 มาตรการ/โครงการ ตัวชี้วัด ค่าเป้าหมาย ของแผนยุทธศาสตร์ที่ 3 Resource Excellence

มาตรการ/โครงการ	ตัวชี้วัด (KPI)	ค่าเป้าหมาย (Target)				ผู้รับผิดชอบ
		2563	2564	2565	2566	
1. การสร้างเครือข่ายความร่วมมือด้านความปลอดภัย อาชีวอนามัย และสภาพแวดล้อมในการทำงาน (Incident free, HPI, COSHEM Standard, ESPReL)						
1.1 คณะกรรมการเครือข่ายความปลอดภัย อาชีวอนามัย และสภาพแวดล้อมในการทำงาน มหาวิทยาลัยมหิดล	มีคณะกรรมการเครือข่าย ฯ	✓				งานบริหารและพัฒนา ระบบฐานข้อมูล
1.2 SHEC เครือข่ายมหาวิทยาลัยด้านความปลอดภัยฯ ภายในประเทศ	จำนวนเครือข่ายมหาวิทยาลัยด้านความปลอดภัยฯ ภายในประเทศ		5	10	15	
1.3 SHEC เครือข่ายมหาวิทยาลัยด้านความปลอดภัยฯ ต่างประเทศ	จำนวนเครือข่ายมหาวิทยาลัยด้านความปลอดภัยฯ ต่างประเทศ		2	4	6	
2. การมีส่วนร่วมด้านความปลอดภัยกับชุมชนโดยรอบมหาวิทยาลัย Social Engagement (Incident free, HPI, COSHEM Standard, ESPReL)						
2.1 โครงการพันธกิจสัมพันธ์นักศึกษา Safety Star	จำนวนกิจกรรม		1	1	1	งานบริหารและพัฒนา ระบบฐานข้อมูล
2.2 Safety to School	จำนวนโรงเรียนที่เข้าร่วมโครงการ		2	2	2	
2.3 โครงการจัดทำองค์ความรู้ด้านความปลอดภัย (Safety KM)	จำนวนองค์ความรู้ด้านความปลอดภัย	1	1	1	1	

มาตรการ/โครงการ	ตัวชี้วัด (KPI)	ค่าเป้าหมาย (Target)				ผู้รับผิดชอบ
		2563	2564	2565	2566	
3. หลักสูตรฝึกอบรมด้านความปลอดภัย Safety Course (Incident free, HPI, COSHEM Standard, ESPReL)						
3.1 จัดทำหลักสูตร E-Learning ด้านความปลอดภัยฯ	มีหลักสูตร E-Learning ด้านความปลอดภัยฯ		✓			งานบริหารและพัฒนา ระบบฐานข้อมูล งานส่งเสริมมาตรฐาน ความปลอดภัย
3.1.1 หลักสูตร MU LabPass	เปิดหลักสูตร E-Learning ด้านความปลอดภัยฯสู่ระดับสากล					
3.1.2 หลักสูตร E-Learning ด้านความปลอดภัย						
3.1.3 ระบบ MU LabPass				✓		
3.1.4 ระบบบริหารจัดการหลักสูตร E-Learning ด้านความปลอดภัย						
3.2 โครงการจัดทำหลักสูตรการอบรมผ่านระบบออนไลน์ Interactive online course	จำนวนหลักสูตรการอบรมผ่านระบบออนไลน์					งานบริหารและพัฒนา ระบบฐานข้อมูล งานส่งเสริมมาตรฐาน ความปลอดภัย
3.2.1 หลักสูตร ESPReL Checklist						
3.2.2 หลักสูตรอบรมเจ้าหน้าที่ความปลอดภัย						
3.2.3 ระบบบริหารจัดการหลักสูตรการอบรม ผ่านระบบออนไลน์ Interactive online course		1	1	1	1	

มาตรการ/โครงการ	ตัวชี้วัด (KPI)	ค่าเป้าหมาย (Target)				ผู้รับผิดชอบ
		2563	2564	2565	2566	
3.3 โครงการฝึกอบรมด้านความปลอดภัย 3.3.1 ด้านเคมี 3.3.2 รังสี 3.3.3 ชีวภาพ 3.3.4 อาชีวอนามัย 3.3.5 โครงการ Executive Safety Leaderships	จำนวนหลักสูตรการอบรมด้านความปลอดภัย	4	4	4	4	งานบริหารและพัฒนา ระบบฐานข้อมูล งานส่งเสริมมาตรฐาน ความปลอดภัย
4. หน่วยฝึกอบรมเจ้าหน้าที่ความปลอดภัยในการทำงาน (Incident free, HPI, COSHEM Standard)						
4.1 หลักสูตรอบรมเจ้าหน้าที่ความปลอดภัยระดับ หัวหน้างาน 4.2 หลักสูตรอบรมเจ้าหน้าที่ความปลอดภัยระดับ เทคนิค 4.3 หลักสูตรอบรมเจ้าหน้าที่ความปลอดภัยระดับ บริหาร 4.4 หลักสูตรอบรมคณะกรรมการความปลอดภัย อาชีว อนามัย และสภาพแวดล้อมในการทำงาน (คปอ.)	จัดอบรมตามหลักสูตรที่ขึ้นทะเบียน	✓	✓	✓	✓	งานส่งเสริมมาตรฐาน ความปลอดภัย
4.5 สร้างศูนย์เรียนรู้ด้านความปลอดภัย อาชีวอนามัย และสภาพแวดล้อมในการทำงาน (OSHE Learning Center)	มีศูนย์เรียนรู้ด้านความปลอดภัย อาชีวอนามัย และสภาพแวดล้อมในการทำงาน (OSHE Learning Center)		✓			งานบริหารและพัฒนา ระบบฐานข้อมูล
	มีฐานข้อมูลของหน่วยงานที่เข้ามาใช้บริการ			✓		

มาตรการ/โครงการ	ตัวชี้วัด (KPI)	ค่าเป้าหมาย (Target)				ผู้รับผิดชอบ
		2563	2564	2565	2566	
	ร้อยละที่เพิ่มขึ้นของหน่วยงานที่เข้ามาใช้บริการ				10	
5. ระบบฐานข้อมูลการบริหารจัดการด้านความปลอดภัย (Incident free, HPI, COSHEM Standard, ESPReL)						
5.1 ห้องปฏิบัติการ 5.2 เจ้าหน้าที่ความปลอดภัย 5.3 Outsource 5.4 ฐานข้อมูลผู้เข้าอบรม 5.5 แผนป้องกันและระงับอัคคีภัย 5.6 สถิติการขอรับรองงานวิจัย 5.7 การขอใบอนุญาตการดำเนินงานทางรังสีและชีวภาพ 5.8 การจัดการของเสียอันตรายมหาวิทยาลัย มหิดล	มีระบบฐานข้อมูลการบริหารจัดการด้านความปลอดภัย	✓				งานบริหารและพัฒนา ระบบฐานข้อมูล

มาตรการ/โครงการ	ตัวชี้วัด (KPI)	ค่าเป้าหมาย (Target)				ผู้รับผิดชอบ
		2563	2564	2565	2566	
6. บูรณาการระบบการบริหารงาน Integrated Administrative Framework (COSHEM Standard)						
6.1 จัดทำแผนการปฏิบัติงานกลาง (SOP)						
6.1.1 ระบบเอกสาร (Document Information)	มีระบบการบริหารงานครอบคลุมทุกมิติการดำเนินงาน	✓				งานบริหารและพัฒนา ระบบฐานข้อมูล
6.1.2 ระบบการวางแผนติดตามและประเมินผลการ จัดทำโครงการด้านความปลอดภัย ฯ (Planning)						
6.1.3 ระบบการบริหารจัดการงบประมาณ (Financial)						
6.1.4 ระบบการบริหารจัดการทรัพยากรบุคคล (Huma Resource)						
6.1.5 ระบบการบริหารจัดการพัสดุ (Inventory and Asset)						
6.1.6 ระบบการบริหารจัดการอุปกรณ์ตรวจวัดทางสุข ศาสตร์อุตสาหกรรม						
6.2 โครงการพัฒนาศักยภาพบุคลากร						
6.2.1 โครงการพัฒนาศักยภาพบุคลากรของศูนย์ COSHEM ตามตำแหน่งงาน	มีกิจกรรมพัฒนาศักยภาพบุคลากรของศูนย์ COSHEM ตามตำแหน่งงาน	1	1	1	1	งานบริหารและพัฒนา ระบบฐานข้อมูล
6.2.2 โครงการสัมมนาและแลกเปลี่ยนเรียนรู้การ ดำเนินงานด้านความปลอดภัย	มีกิจกรรมสัมมนาและแลกเปลี่ยนเรียนรู้การ ดำเนินงานด้านความปลอดภัย	1	1	1	1	งานบริหารและพัฒนา ระบบฐานข้อมูล

มาตรการ/โครงการ	ตัวชี้วัด (KPI)	ค่าเป้าหมาย (Target)				ผู้รับผิดชอบ
		2563	2564	2565	2566	
6.3 โครงการสอบเทียบอุปกรณ์ตรวจวัดทางสุขศาสตร์ อุตสาหกรรม	ร้อยละของอุปกรณ์ตรวจวัดทางสุขศาสตร์ อุตสาหกรรมมีความพร้อมใช้งาน	100	100	100	100	งานบริหารและพัฒนา ระบบฐานข้อมูล
7. โครงการจัดทำและเผยแพร่สื่อประชาสัมพันธ์ของศูนย์ COSHEM (Incident free, HPI, COSHEM Standard, ESPReL)						
7.1 โครงการจัดทำและพัฒนาเว็บไซต์ (Website) ภาษาไทยและภาษาอังกฤษ ของศูนย์ COSHEM	มีการจัดทำและเผยแพร่เว็บไซต์ (Website) ภาษาไทยและภาษาอังกฤษของศูนย์ COSHEM	✓				งานบริหารและพัฒนา ระบบฐานข้อมูล
7.2 โครงการจัดทำสื่อประชาสัมพันธ์ 7.2.1 ด้านการยศาศตร์ 7.2.2 ด้านเคมี 7.2.3 ด้านรังสี 7.2.4 ด้านชีวภาพ 7.2.5 ด้านความปลอดภัยในการทำงาน 7.2.6 ด้านภาพลักษณ์องค์กร	จำนวนข้อมูลสื่อประชาสัมพันธ์	2	4	6	6	งานบริหารและพัฒนา ระบบฐานข้อมูล
7.3 จัดทำ Safety Awareness Application	มี Safety Awareness Application				✓	งานบริหารและพัฒนา ระบบฐานข้อมูล